

# Fakta om udviklingen i Kriminalforsorgen

Dette notat samler forskellige fakta om udviklingen i Kriminalforsorgen.

Seneste nyt – maj 2009 – er:

- Presset på Kriminalforsorgens kapacitet er steget. Efter politi- og domstolsreformen har belægget været lavt, men nu er belægningsprocenten igen over den politiske målsætning på 92 procent.
- Antallet af varetægtsfængslede er på det højeste niveau siden 2000.
- Strafmassen – det antal måneder straf, domstolene har idømt – er også på det højeste niveau i dette årti.
- Trods et fald er fængselsbetjentenes sygefravær fortsat meget højt. Sygefraværet er i 2009 cirka dobbelt så højt som for statens øvrige medarbejdere.
- Der er fortsat mange fængselsbetjente, der må forlade Kriminalforsorgen i utide på grund af dårligt helbred. Risikoen er fire gange højere end på det øvrige arbejdsmarked.
- Der er i 2009 ca. 175 færre fængselsbetjente end i 2006, trods Kriminalforsorgens målsætning om at fastholde samme antal medarbejdere.

Dette notat bygger – med mindre andet er angivet – alene på informationer fra Direktoratet for Kriminalforsorgen.

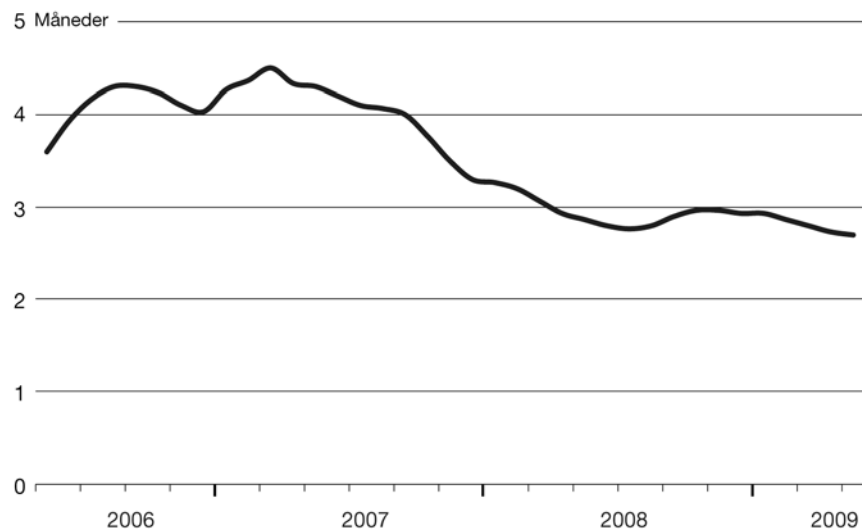
**Ventetid: Dømte skal i gennemsnit vente cirka tre måneder på at afsone deres domme**

## Kort ventetid på at afsone

Den gennemsnitlige tid, der ventes på at afsone en straf, er et udtryk for, hvor god balance der er mellem kapacitet og strafmasse.

Ventetiden er i begyndelsen af 2009 på under tre måneder. Ventetiden har været under fire måneder siden september 2007.

**Figur 1. Ventetid**



Note: Der er anvendt rullende gennemsnit af tre måneder i figuren.

### Lille antal venter på fængsel

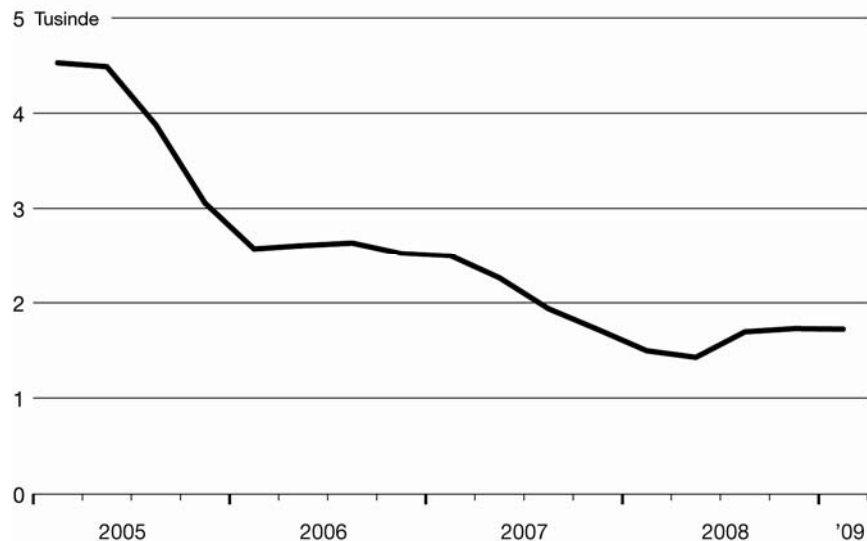
## Få venter på at afsone domme

Antallet, der venter på at afsone straf i Kriminalforsorgen, giver et indtryk af, hvor god en balance der er mellem Kriminalforsorgens kapacitet og strafmassen.

Det er i øjeblikket en lille venterkø. Køen er på under 2.000 personer. Niveauet er markant lavere end tidligere. I 2005 var køen helt oppe på 4.500 personer.

Der er dog sket en lille stigning i begyndelsen af 2009. I første kvartal af 2009 var venterkøen på 1.723 personer. Mod 1.496 personer i første kvartal 2008.

**Figur 2. Dømte, der venter på indsættelse**



Note: Statistikken for antallet af ventere er blevet lagt om ultimo 2004. Alle tal i denne figur er udregnet efter den nye metode.

Ifølge Direktoratet for Kriminalforsorgen er det normalt, at cirka 2.600 dømte venter på indsættelse, blandt andet som følge af de almindelige regler, der gælder om tilsigelsesvarsel og adgangen til at søge om udsættelse med afsoning.

**Udnyttelse af pladser:  
Belægget er igen højere end den politisk bestemte maksimalgrænse**

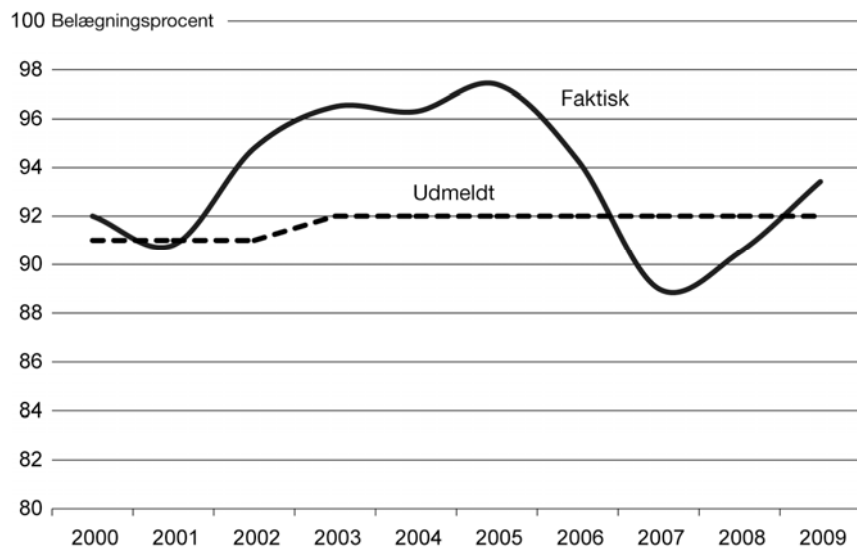
## Belægget er steget markant

Belægget er et udtryk for, hvor mange af Kriminalforsorgens pladser, der bliver udnyttet. Det udmeldte belæg er et udtryk for den besluttede udnyttelse af pladserne.

Efter lavt belæg i 2007-2008 er fængslerne igen fyldt godt op. Belægningsprocenten er i de første fire måneder i 2009 på 92,8 procent. Den politisk bestemte udnyttelsesprocent er 92 procent.

I perioden 2002 til 2006 lå belægget på 96 procent i gennemsnit.

**Figur 3. Så fyldte er fængslerne**



Tallene for 2009 er opgjort for perioden 1. januar til 30. april 2009 og vægtes i forhold til samme periode i 2008.

## Strafmassen i rekord

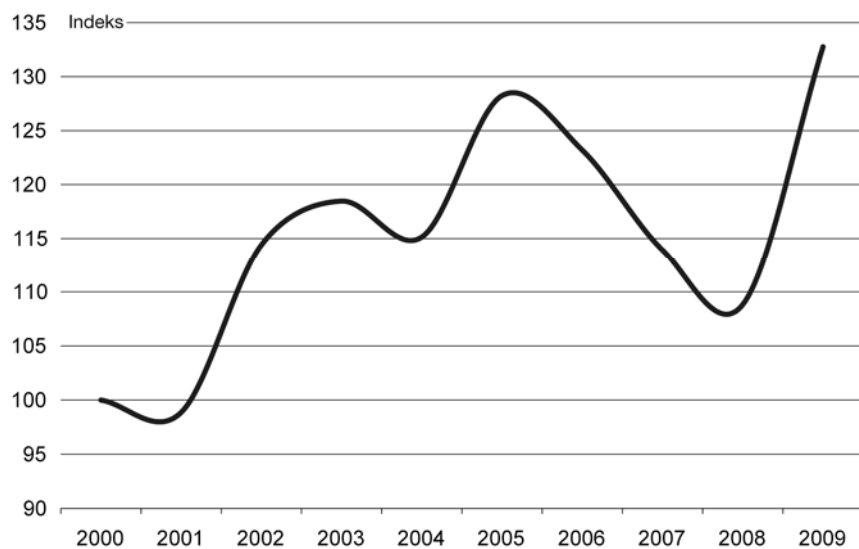
**Strafmasse:  
Landets domstole  
har idømt  
rekordhøjt antal  
strafmåneder**

Den anmeldte strafmasse er et udtryk for, hvor mange måneders dom domstolene har dømt, og den giver dermed en strømpil for, hvilket pres der kommer på systemet.

Strafmassen er i 2009 steget markant. Fortsætter det nuværende niveau resten af året, vil der i 2009 blive idømt 5.619 års straf. Det højeste niveau i dette årti.

Til sammenligning var strafmassen 4.606 år i 2008.

**Figur 4. Strafmassemåneder (index 2000 = 100)**



Note: 2000 = 50.787 måneder. Tallene for 2009 er opgjort for perioden 1. januar til 30. april 2009 og vægtet i forhold til samme periode i 2008.

**Arrestanter:  
Meget stort antal  
arrestanter i  
landets  
arresthuse**

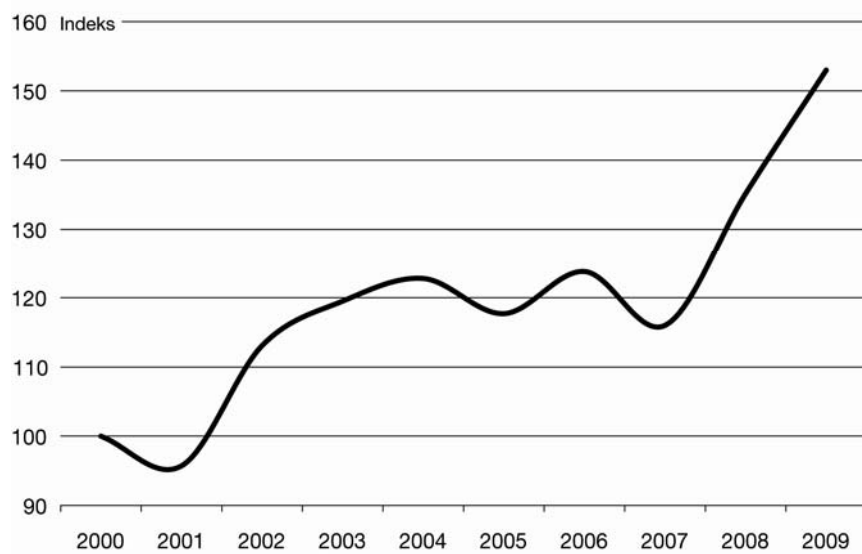
## Rekordstort antal varetægtsfængslede

Antal arrestanter er et udtryk for, hvor mange der gennemsnitligt er varetægtsfængslede og afventer en dom. Jo flere arrestanter, desto større efterfølgende pres på fængslerne.

Antallet af varetægtsfængslede er rekordhøjt. Niveaulet er 50 procent højere end i 2001.

Der har i gennemsnit siddet 1.357 arrestanter hver dag i de danske arresthuse i de første fire måneder af 2009. Fortsætter dette niveau resten af året, vil der i 2009 være 18 procent flere varetægtsfængslede end i 2008.

**Figur 5. Udvikling i antal arrestanter (index 2000 = 100)**



Note: 2000 = 887 arrestanter i gennemsnit. Tallene for 2009 er opgjort for perioden 1. januar til 30. april 2009 og vægтет i forhold til samme periode i 2008.

**Nedslidning:  
Fængselsbetjente  
har fire gange så  
stor risiko for at  
blive slidt ned  
end ansatte på  
det øvrige  
arbejdsmarked**

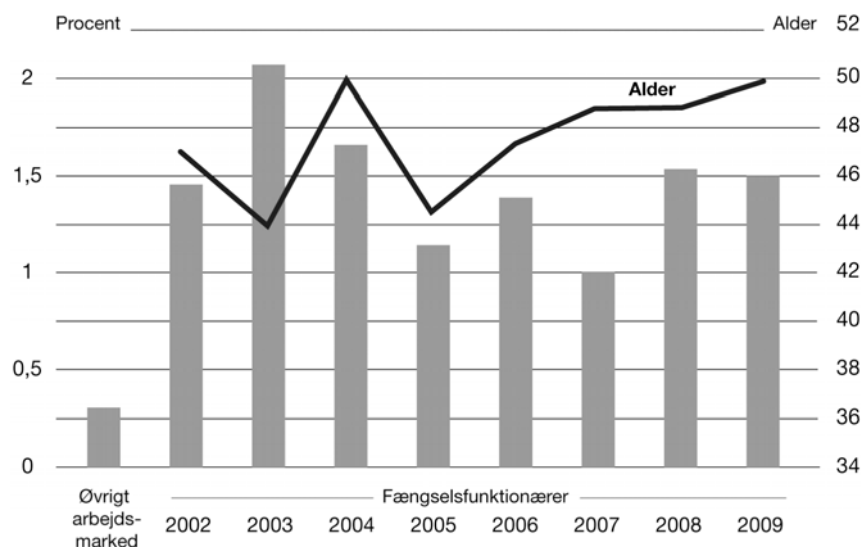
## Mange nedslidte fængselsbetjente

Antallet af nedslidte fængselsbetjente kommer i 2009 formentlig op på samme niveau, som i de foregående år. I årets første fire måneder har 16 fængselsbetjente måttet forlade tjenesten i utide på grund af helbredet i 2008. Det svarer til 48 betjente på et år. Hvilket vil være 1,5 procent af alle fængselsbetjente.

Det understreger, at landet fængselsbetjente fortsat befinder sig i en højrisikogruppe for nedslidning. Risikoen for nedslidning er fire gange så stor som på det øvrige arbejdsmarked, hvor 0,3 procent af de beskæftigede årligt bliver førtidspensioneret ifølge tal fra Ankestyrelsen.

Samtidig er fængselsbetjente relativt unge, når de må forlade arbejdsmarkedet på grund af dårligt helbred. Gennemsnitsalderen er kun 50 år i 2009.

**Figur 6. Årets helbredsbedingede afskedigelser: Andel og alder**



Kilde: Indberetninger af helbredsbedingede afskedigelser samt tal for førtidspensioneringer i 2008 fra Ankestyrelsen. Tallene for 2009 er opgjort for perioden 1. januar til 30. april 2009.

En undersøgelse fra Arbejderbevægelsens Erhvervsråd konkluderede i marts 2008, at fængselsfunktionærer er en af landets mest udsatte jobfunktioner. Undersøgelsen – som baserede sig på statistik fra Det Nationale Forskningscenter for Arbejdsmiljø – viste blandt andet, at fængselsfunktionærer og politibetjente hører til blandt de ti jobtyper i Danmark med de største følelsesmæssige belastninger.

**Sygefraværet er stadig 50 procent højere end for statens øvrige medarbejdere**

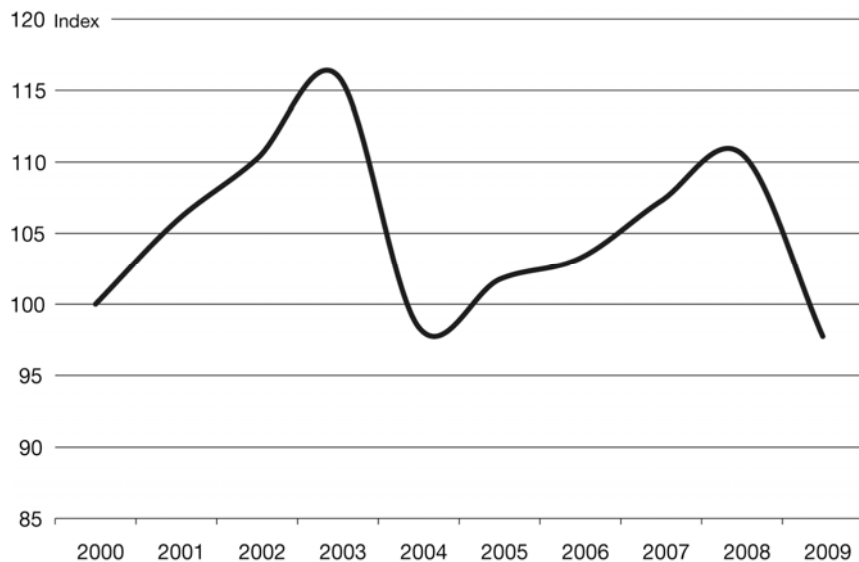
## Personalets sygefravær falder

Fængselsbetjentenes sygefravær er faldet i første kvartal af 2009 i forhold til samme periode i 2008. Fortsætter denne udvikling, vil det gennemsnitlige antal sygedage i 2009 ende på 20,0. Det vil være knap tre dage mindre end i 2008, hvor sygefraværet var 22,7.

Sygefraværet er dog fortsat væsentligt højere end Kriminalforsorgens målsætning. Målsætningen lyder på maksimalt 17 årlige sygefraværsdage per medarbejder på de lukkede fængsler, 13 på de åbne fængsler og 15 sygedage på arresthusene.

Sygefraværet for fængselsfunktionærerne er over 50 procent højere end sygefraværet for statens øvrige medarbejdere.

**Figur 7. Sygdomsudvikling for fængselsfunktionærer (index 2000 = 100)**



Tallene for 2009 er opgjort for perioden 1. januar til 31. marts 2009 og vægtet i forhold til samme periode i 2008.



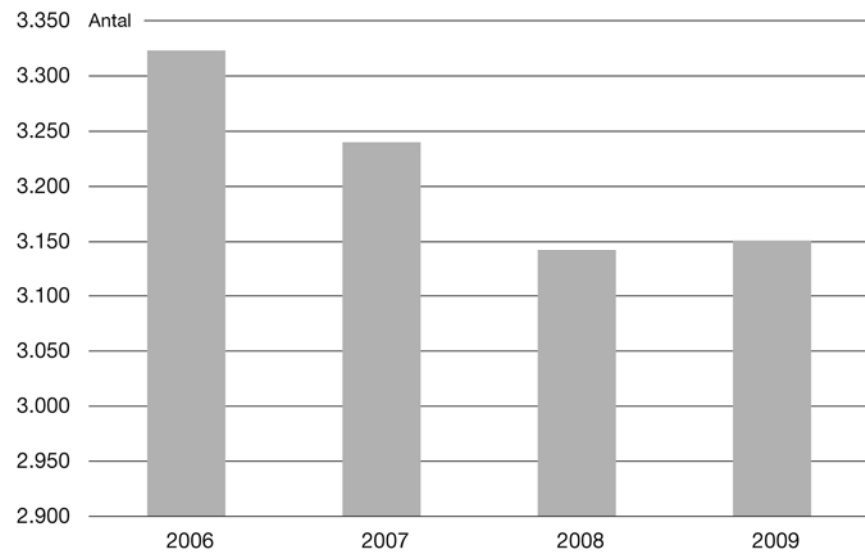
**Rekruttering:  
Antallet af  
fængselsbetjent  
er fortsat lavt**

## Stadig lavt antal fængselsbetjente

Oversigten over antallet af medarbejdere viser, om Kriminalforsorgen er i stand til at tiltrække nok medarbejdere.

Antallet af fængselsbetjente er stadig lavt i forhold til 2006. Trods Kriminalforsorgens målsætning om at fastholde samme antal medarbejdere er der i begyndelsen af 2009 3.151 fuldtidsmedarbejdere mod 3.323 i 2006.

**Figur 8. Antal fængselsfunktionærer**



Note: Figuren er baseret på fuldtidspersoner. To medarbejdere, som er ansat på halvtid, tæller som én person i denne statistik.