



Fakta om udviklingen i Kriminalforsorgen

Dette notat samler forskellige fakta om udviklingen i Kriminalforsorgen.

Seneste nyt – november 2011 – er:

- Der er meget stort pres på Kriminalforsorgens kapacitet. Belægget ligger på 97,5 procent i årets første ni måneder. Det er fjerde år i træk, at belægget stiger.
- 18 institutioner har været nødt til at anvende dobbeltbelæg hele året for at få plads til de indsatte.
- Strafmassen – det samlede antal måneder som domstolene idømmer – er rekordstor.
- Der er et meget stort antal varetægtsfængslede.
- Sygefraværet blandt fængselsbetjente stiger.

Status efter ti år med VK:

- Strafmassen er steget med 51 procent, siden den borgerlige regering trådte til i 2001.
- Der er 63 procent flere varetægtsfængslede i 2011 i forhold til 2001.
- I stort set hele perioden har det været målet, at belægget i Kriminalforsorgen maksimalt måtte komme op på 92 procent. Alligevel har belægget i gennemsnit ligget på 94,5 procent fra 2001 til 2011.

Dette notat bygger – med mindre andet er angivet – på oplysninger fra Kriminalforsorgen.

Belægget tæt på 100 procent

Meget stort kapacitetspres

Belægget er et udtryk for, hvor mange af Kriminalforsorgens pladser der bliver udnyttet.

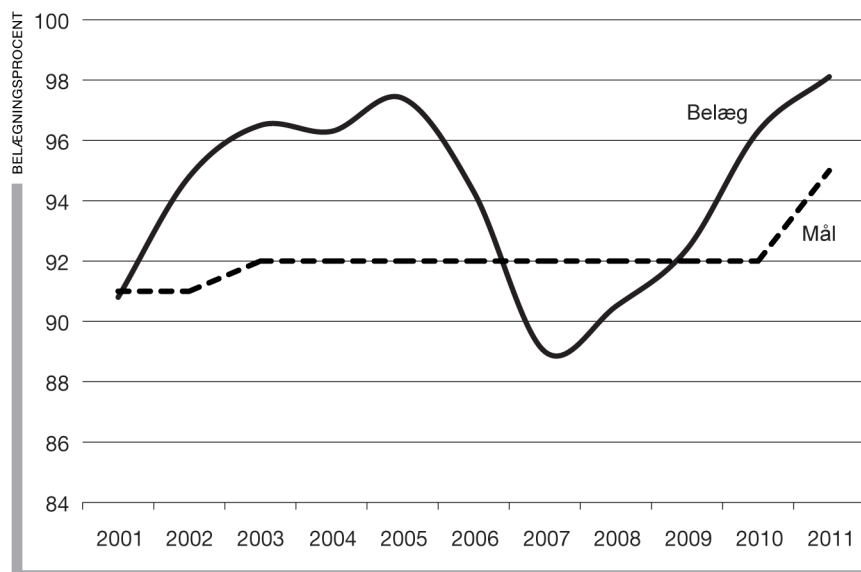
Den politisk fastsatte maksimalgrænse for belægget blev hævet af den daværende justitsminister fra 92 til 95 procent i februar 2011.

Til trods for at maksimalgrænsen blev hævet, bliver det meget vanskeligt at holde sig under grænsen i år. Den gennemsnitlige belægningsprocent i fængsler og arresthuse ligger nemlig i årets første ni måneder på 97,5 procent.

Hvis belægget resten af året følger samme udvikling som i 2010, vil belægget for hele 2011 ende på 98,1 procent. Det vil være tre procentpoint over den politisk fastsatte grænse.

I stort set hele perioden under den borgerlige regering har det været målet, at belægget maksimalt måtte komme op på 92 procent. Til trods for dette mål har belægget i gennemsnit ligget på 94,5 procent.

Figur 1. Så fyldte er fængslerne



Note: Den gennemsnitlige belægningsprocent i Kriminalforsorgen. Tallet for 2011 er opgjort for perioden 1. januar til 30. september 2011 og fremskrevet for hele året ved at vægte tallet i forhold til udviklingen i 2010.

Fuldt optaget måned efter måned

100 procent belæg er blevet hverdag i mange institutioner

Når det gennemsnitlige belæg ligger tæt på 100 procent for hele Kriminalforsorgen, betyder det, at en lang række fængsler og arresthuse er nødt til at anvende dobbeltbelæg.

18 af Kriminalforsorgens fængsler og arresthuse har haft et gennemsnitligt belæg på over 100 procent i årets første ni måneder. Der er ikke tale om, at institutioner i enkelte spidssituationer har været helt fyldte. Institutionerne har været fuldt optagede i hele perioden.

For at få plads er institutionerne nødt til at bruge dobbeltbelæg. Det sker blandt andet ved, at der placeres to indsatte sammen i nogle af cellerne og ved at bruge motions- og besøgslokaler til celler.

Figur 2. Dobbeltbelæg hele året



Note. Fængsler og arresthuse med 100 procent belæg eller mere i perioden 1. januar til 30. september 2011: Københavns Fængsler, Statsfængslet Midtjylland, Statsfængslet ved Sønder Omme, Arresthuset i Aabenraa, Arresthuset i Esbjerg, Arresthuset i Frederikssund, Arresthuset i Haderslev, Arresthuset i Helsingør, Arresthuset i Hillerød, Arresthuset i Maribo, Arresthuset i Nykøbing Falster, Arresthuset i Nykøbing Mors, Arresthuset i Næstved, Arresthuset i Ringsted, Arresthuset i Roskilde, Arresthuset i Sønderborg, Arresthuset i Tønder og Arresthuset i Vejle.

Strafmassen i ny rekord

Domstolene idømmer 50 procent flere strafmåneder end for ti år siden

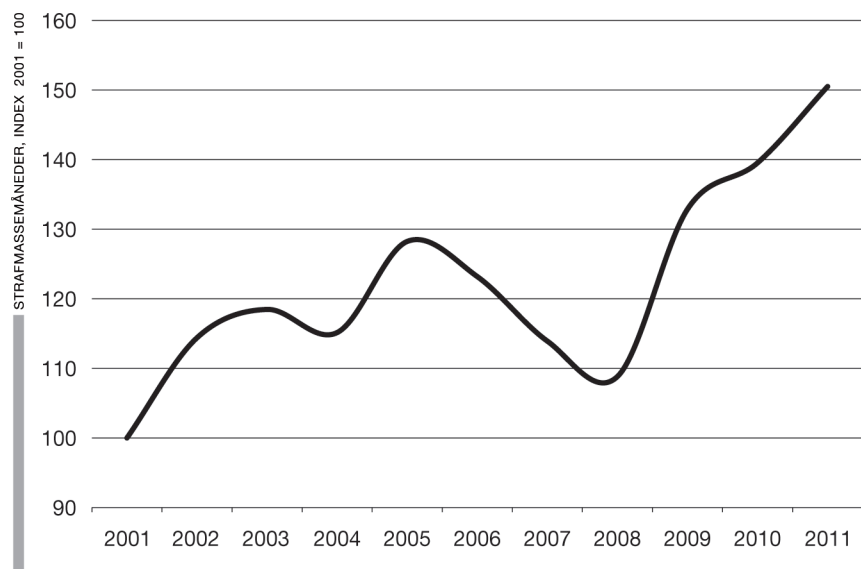
Strafmassen er et udtryk for, hvor mange måneders dom domstolene har idømt, og den giver dermed en strømpil for, hvilket pres der kommer på systemet.

Fortsætter domstolene i samme tempo resten af året, vil de idømme 76.400 strafmåneder i 2011. Det vil i givet fald være 8 procent mere end i 2010, og være det højeste niveau i over 15 år.

Strafmassen er steget med 51 procent siden 2001, hvor den borgerlige regering trådte til. Dengang lå den på 50.200 strafmåneder.

Der er altså ikke noget, der tyder på, at presset på Kriminalforsorgen letter foreløbig.

Figur 3. Strafmassen



Note: Index 100 = 50.209 måneder. Tallet for 2011 er opgjort for perioden 1. januar til 30. september 2011 og fremskrevet for hele året ved at vægte tallet i forhold til udviklingen i 2010.

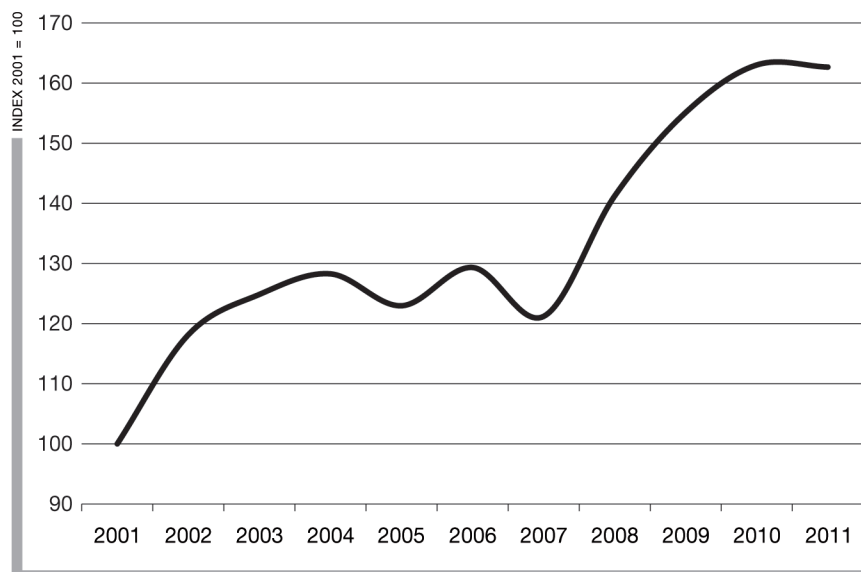
Stort antal varetægtsfængslede

Antallet af arrestanter er fortsat meget højt

Antallet af arrestanter er et udtryk for, hvor mange der gennemsnitligt er varetægtsfængslede og afventer en dom. Jo flere arrestanter, desto større efterfølgende pres kommer der på fængslerne.

I gennemsnit har der siddet 1.381 arrestanter hver dag i landets arresthuse i årets første ni måneder. Til sammenligning sad der 849 arrestanter i 2001. Niveaueet er 63 procent højere i 2011 i forhold til dengang.

Figur 4. Antal arrestanter



Note: Index 100 = 849 arrestanter i gennemsnit pr. dag. Tallene for 2011 er opgjort for perioden 1. januar til 30. september 2011.

Kort venterkø

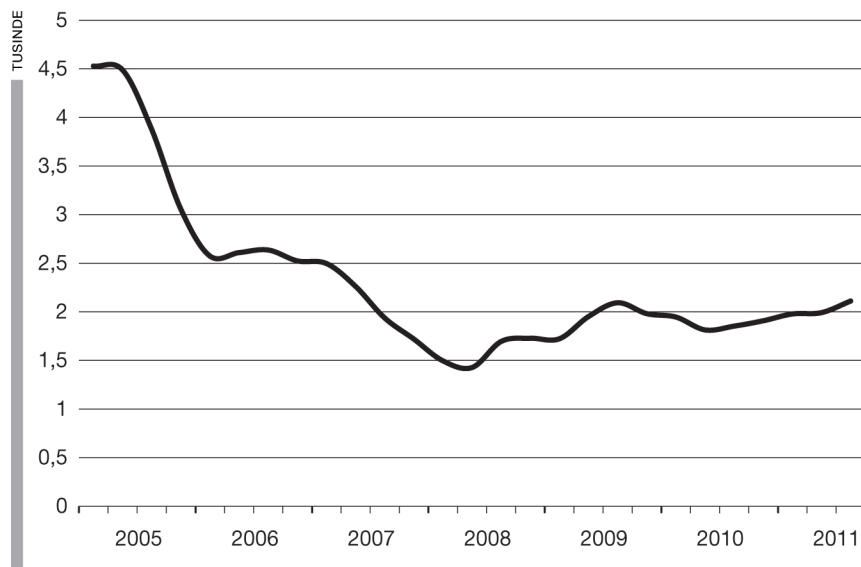
Fortsat få personer venter på at afsone

Antallet af borgere, der venter på at afsone straf i Kriminalforsorgen, giver et indtryk af, hvor god en balance der er mellem Kriminalforsorgens kapacitet og strafmassen.

I tredje kvartal i 2011 var der i gennemsnit 2.111 personer i køen. Der var lidt flere end i kvartalet før. Niveaulet er dog væsentligt lavere end tidligere. I 2005 var køen helt oppe på 4.500 personer.

I februar 2011 besluttede den daværende justitsminister at udmelde et tilsigelsesstop i 2011. Det vil sige, at nogle af de dømte skal vente med at afsone. Direktoratet for Kriminalforsorgen forventer dog, at antallet af dømte på fri fod vil holde sig under 2.600.

Figur 5. Dømte på fri fod



Note: Ifølge Direktoratet for Kriminalforsorgen er det normalt, at cirka 2.600 dømte venter på indsættelse blandt andet som følge af de almindelige regler, der gælder om tilsigelsesvarsel og adgangen til at søge om udsættelse med afsoning.

Sygefraværet stiger

**Dobbelt så
mange sygedage
som statens
øvrige
medarbejdere**

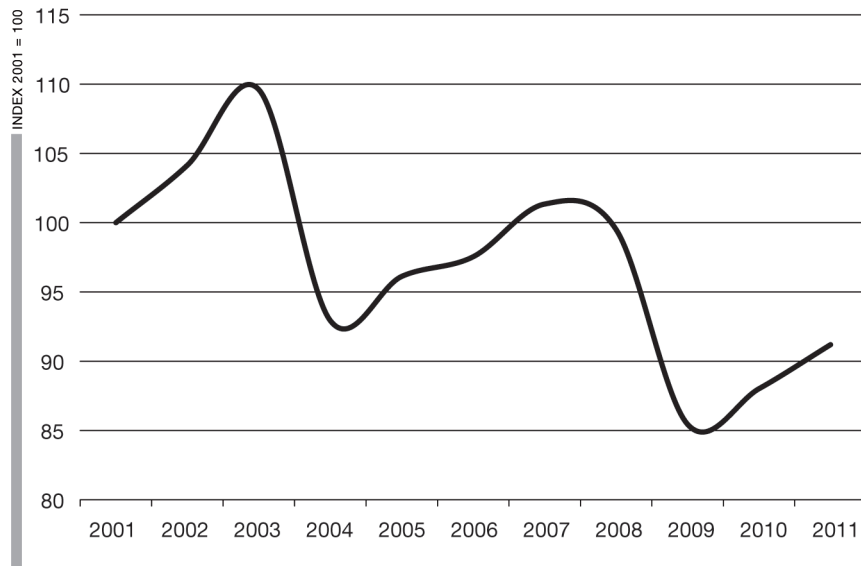
Sygefraværet blandt landets fængselsbetjente stiger.

Sygefraværet ligger på 19,8 dage i 2011. Til sammenligning havde fængselsbetjentene i gennemsnit 19,1 sygedage i 2010 og 18,5 sygedage i 2009.

Det er både det kortvarige og langvarige sygefravær, der er steget i forhold til sidste år.

Antallet af sygedage er dobbelt så højt blandt fængselsbetjente som hos statens øvrige medarbejdere. Sygefraværet lå i gennemsnit på 8,7 sygedage i staten i 2010 ifølge Personalestyrelsen.

Figur 6. Sygefravær blandt fængselsbetjente



Note: Index 100 = 21,7 dage. Tallene for 2011 er opgjort for perioden 1. januar til 30. september 2011.

Stadig mange nedslidte

Fængselsbetjente har fire gange så stor risiko for at blive slidt ned end ansatte på det øvrige arbejdsmarked

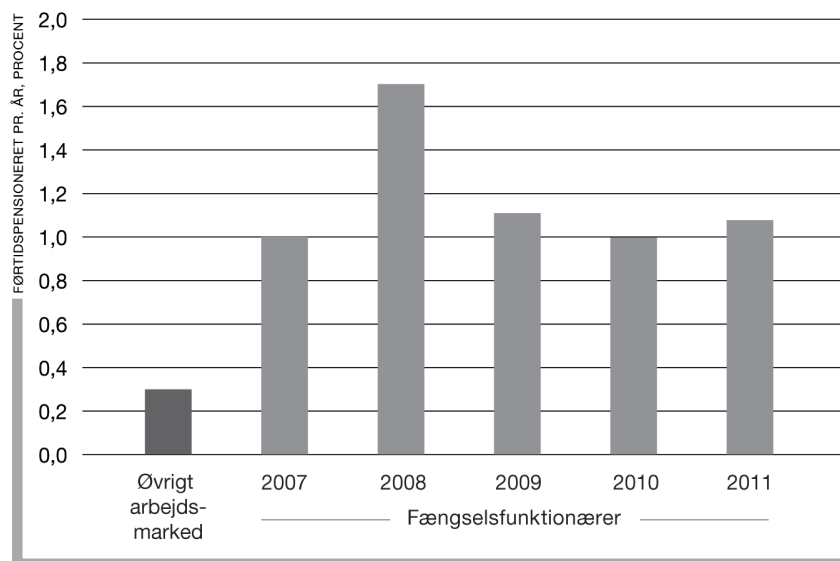
Der er fortsat mange nedslidte fængselsbetjente. I årets første ni måneder er 25 medarbejdere blevet varslet om, at de bliver afskediget på grund af dårligt helbred. Fortsætter denne udvikling resten af året, vil 33 betjente blive afskediget i år.

Risikoen for at blive ramt af nedslidning er dermed fortsat meget høj. Gennem de sidste ti år har 42 betjente i gennemsnit fået en såkaldt helbredsbetingset afskedigelse hvert år. Det svarer til, at 1,4 procent af alle fængselsbetjente årligt forlader jobbet på grund af dårligt helbred.

Antallet af nedslidte er langt højere end på det øvrige arbejdsmarked. Ifølge tal fra Ankestyrelsen bliver 0,3 procent af de beskæftigede i Danmark årligt førtidspensioneret. Risikoen for førtidspension er altså over fire gange større for fængselsbetjente end for andre erhvervsgrupper i Danmark.

Gennemsnitsalderen blandt de nedslidte har i de sidste ti år været 47 år.

Figur 7. Årets helbredsbetingsede afskedigelser



Kilde: Indberetninger af helbredsbetingsede afskedigelser til Fængselsforbundet samt Ankestyrelsens statistik for kommunale tilkendelser af førtidspensionering blandt beskæftigede i 2010.

Flere overgreb mod fængselsbetjente

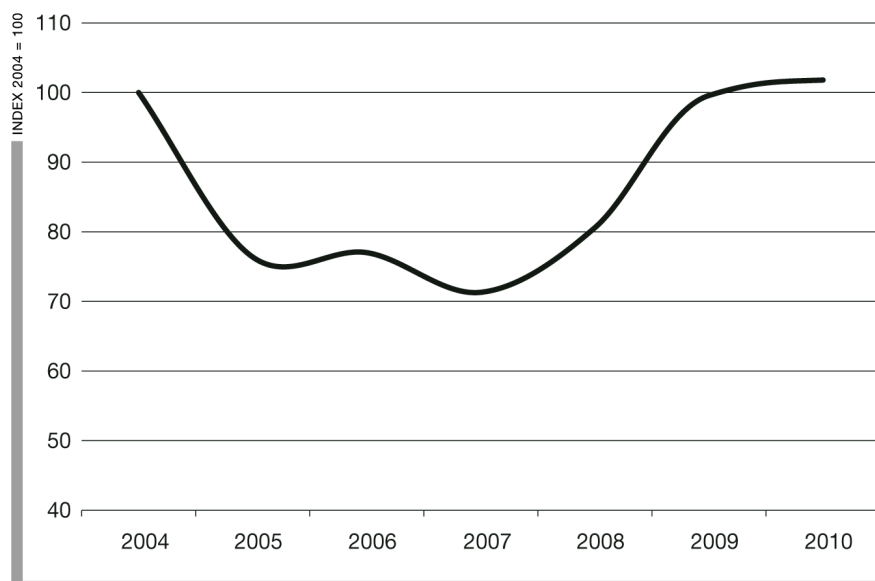
Omfanget af vold og trusler er steget

Antallet af registrerede overgreb mod fængselsfunktionærer er steget. I alt blev 482 medarbejdere udsat for vold eller trusler i 2010.

Det er tredje år i træk, at volden stiger. Til sammenligning blev 338 medarbejdere udsat for vold i 2007.

Voldskurven følger udviklingen i kapacitetspresset. Belægget i Kriminalforsorgen er også steget år for år siden 2007.

Figur 8. Vold og trusler mod medarbejdere



Note: Index 100 = 474 medarbejdere. Tallene for 2010 er opgjort for perioden 1. januar til 31. december 2010.