

NYHEDSBREV

Lønstigninger i den offentlige og den private sektor - november 2009

Danmarks Statistik (DS) opgør som den eneste statistikproducent lønstigningstakter¹ for både den statslige, den kommunale/regionale og den private sektor. Denne statistik udarbejdes for således at kunne regulere de offentlige lønninger på et ensartet grundlag (den såkaldte reguleringsordning).

Denne statistik giver ikke mulighed for at vise en række detaljer i de offentligt ansattes lønforhold. Lønstatistikken fra Danmarks Statistik er først fremmest interessant, fordi de 3 sektors løntal opgøres efter samme principper og fordi reguleringsordningen er et helt afgørende element i de offentligt ansattes lønudvikling.

Statistikken giver imidlertid mulighed for at følge den kommunale/regionale og den statslige sektors lønudvikling fra kvartal til kvartal i hele overenskomstperioden og samtidigt overvåge denne ved sammenligning med overenskomstens aftalte lønstigninger.

Ved tillige at sammenligne den offentlige lønudvikling med den private gives der mulighed for at orientere sig om eventuelt kommende lønstigninger som følge af reguleringsordningen.

Nyhedsbrevet udsendes kvartalsvis og kommer typisk 3 måneder efter den pågældende opgørelsesmåned².

Den kommunale/regionale³ sektor

Aftalt og faktisk lønstigning i overenskomstperioden 2008-2011

I dette afsnit fokuseres der på at følge lønstigningerne i kommuner og regioner fra start til slut i indeværende overenskomstperiode. Derfor vises her en tabel med de aftalte stigninger for det pågældende år (november 2008 til november 2009). Periodens faktiske lønstigning kan således sættes i relation til den aftalte stigning.

¹ I Danmarks Statistik opgøres de såkaldte kvartalvise årsstigningstakter i henholdsvis februar, maj, august og november, som er de midterste måneder i årets 4 kvartaler.

² Denne gang har novembertallene været forsinket fra Danmarks statistik for så vidt angår den kommunale del. Dette skyldes fejl i data fra de foregående kvartaler. De relevante tal er nu opdateret.

³ KL og Danske Regioner (DR) udgør en sektor (den kommunale/regionale sektor) i Danmarks Statistiks terminologi.

Endvidere vises de løbende, akkumulerede⁴ faktiske og aftalte lønstigninger i overenskomstperioden frem til dato i et diagram. Dette giver et hurtigt overblik over de faktiske lønstigninger i forhold til de aftalte lønstigninger.

Danmarks Statistiks kvartalsvise årsstigningstakt

Den kvartalsvise årsstigningstakt i november (4. kv.) 2009 for de kommunalt/regionalt ansatte var 5,3 pct. I tabel 1 ses lønstigningen i den kommunale/regionale sektor fordelt efter branche.

Tabel 1. Årlig procentvis ændring i timefortjenesten pr. november 2009 i kommuner og regioner efter branche (DB07)

Branche	pct.
Erhverv i alt	5,3
Vandforsyning og renovation	3,9
Rengøring og anden operationel service	3,5
Kommunal/regionale administration	5,2
Undervisning	4,9
Sundhedsvæsen	4,3
Sociale institutioner	6,0
Kultur og fritid	5,7

Det ses af tabel 2, at den aftalte lønstigning fra november 2008 til november 2009 var på i alt 4,76 pct. Den faktiske stigning var, jf. tabel 1, på 5,3 pct.

Tabel 2. Aftalt lønstigning fra november 2008 til november 2009

Anvendelse	pct.
Aftalt udmøntning oktober 2009	1,16
ATP-forhøjelse januar 2009	0,03
Seniordage ud over 3-part januar 2009	0,05
Generelle lønstigninger april 2009	0,20
Puljer april 2009	3,25
Gennemsnitsløngarantien april 2009	0,07
I alt	4,76

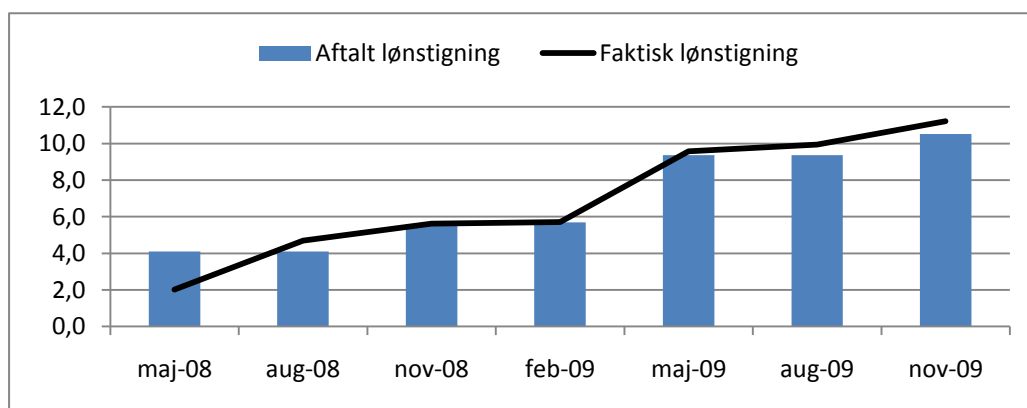
I figur 1 ses den løbende akkumulerede kommunale/regionale lønstigning i perioden fra februar 2008 til november 2009. I maj 2008 var lønnen på grund af konflikten på sygehusområdet kun steget med 2,0 pct., på trods af en aftalt stigning på 4,1 pct. Det ses af figur 1, at den manglende stigning var på plads i august 2008, hvor den samlede lønstigning var lidt over 4 pct. I november 2008 stiger den kommunale/regionale løn med yderligere 1,5 pct. til i alt 5,6 pct. som følge af ud-

⁴ Ved akkumulerede forstås, at lønstigningen i hvert kvartal løbende samles op. Grafen i hvert kvartal viser dermed den samlede lønstigning fra overenskomstperiodens start til det aktuelle kvartal.

møntning fra reguleringsordningen. I februar 2009 er den samlede faktiske stigning 5,7 pct. som følge af ATP og seniordage aftalt til udmøntning i januar 2009. Fra februar 2009 til maj 2009 stiger lønnen yderligere med 3,5 pct., da en generel stigning, puljer samt gennemsnitsløngarantien udmøntes i april 2009.

Fra februar 2008 til november 2009 har de ansatte i kommuner og regioner haft en lønstigning på i alt 11,2 pct.

Figur 1. Akkumuleret aftalt og faktisk lønstigning i den kommunale sektor



Aftalt og faktisk lønstigning følges således meget tæt i perioden og reststigningen⁵ er pr. november 2009 på 0,70 pct. Dette må siges at være forventeligt, da OK 08 forliget i det første halvanden år har solide, aftalte stigninger. Forliget er indgået med en forudsætning om 0 pct. i reststigning.

Reguleringsordningen mv.

Da forligene på det kommunale og regionale område blev indgået primo marts 2008, blev det skønnet, at reguleringsordningen ville udmønte -0,13 pct. pr. 1.10.2009 og 0,57 pct. pr. 1.10.2010.

En række forhold medvirkede til, at udmøntningen fra reguleringsordningen i 2009 blev større end skønnet på forligstidspunktet (KL: 0,48 pct. og RLTN: 0,47 pct.). Samme forhold har medvirket til, at skønnet for udmøntningen i 2010 bliver negativ.

KTO har derfor sammen med KL og RLTN indgået en aftale om, at ingen ansatte går ned i løn pr. 1. oktober 2010. Ifølge aftalerne bliver første afdrag på den forventede negative udmøntning fra reguleringsordningen pr. 1. oktober 2010 betalt med 0,32 % pr. 1. april 2010. På det regionale område betyder aftalen således, at der ikke vil være generelle lønændringer pr. 1. april 2010. På det kommunale område vil der som følge af aftalen restere aftalte generelle lønstigninger på ca. 0,18 pct.

⁵ Reststigningen i en periode er forskellen mellem faktisk og aftalt lønstigning. Denne forskel består i kommuner og regioner af lokalt aftalte stigninger ud over den aftalte forlodsfinansiering, ændringer i personalsammensætning og eventuelle uregelmæssigheder i udbetalingerne.

Den resterende del af afregningen udskydes til den 1. april 2011. Den endelig afregning kan først beregnes, når udmøntningen fra reguleringsordningen pr. 1. oktober 2010 kan beregnes, forventelig juni 2010. Herudover udestår en afregning ved OK11 af de ekstraordinære engangsudgifter forbundet med at fremrykke henholdsvis udskyde afregningen.

Aftalerne sikrer, at ingen ansatte sættes ned i løn samtidig med, at reguleringsprocenten efter afregningen pr. 1. april 2011 vil være nøjagtig det samme, som den ville have været, såfremt de ansatte var blevet sat ned i løn pr. 1. oktober 2010.

Den statslige sektor

Aftalt og faktisk lønstigning i overenskomstperioden 2008-2011

I dette afsnit fokuseres der på at følge lønstigningerne i staten fra start til slut i indeværende overenskomstperiode. Derfor præsenteres her en tabel med de aftalte stigninger for det pågældende år (november 2008 til november 2009). Årets faktiske lønstigning kan således sættes i relation til den aftalte stigning.

Desuden illustreres de løbende akkumulerede⁶ faktiske og aftalte lønstigninger i overenskomstperioden frem til dato i et diagram. Der gives således et simpelt overblik over, hvorvidt de aftalte lønstigninger er nået eller om der skulle være et efterslæb.

Danmarks Statistiks kvartalsvise årsstigningstakt

Den kvartalsvise årsstigning var i november (4. kvrt.) 2009 på 4,7 pct. for statsligt ansatte. I tabel 3 ses lønstigningen i staten efter branche.

Tabel 3. Årlig procentvis ændring i timefortjenesten pr. november 2009 i staten efter branche (DB07)

Branche	pct.
Erhverv i alt	4,7
Transport	7,0
Forskning og udvikling	3,6
Statslig administration, forsvar og politi	4,5
Undervisning	4,1
Kultur og fritid	4,6

Det ses af tabel 4, at den aftalte lønstigning⁷ var på i alt 3,28 pct. Den faktiske stigning i november 2009 blev med 4,7 pct. noget højere.

⁶ Ved akkumulerede forstås, at lønstigningen i hvert kvartal løbende samles op. Grafen i hvert kvartal viser dermed den samlede lønstigning fra overenskomstperiodens start til det aktuelle kvartal.

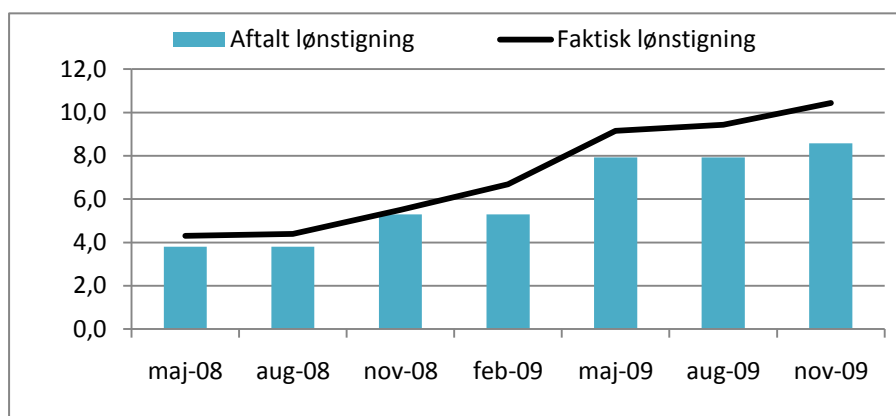
⁷ Det statslige forlig har inden for forligsrammen på 12,8 pct. en forudsætning om 3 x 0,5 pct. i reststigning. Denne forudsatte reststigning er ikke medtaget i tabel 4 og figur 2.

Tabel 4. Aftalt lønstigning fra november 2008 til november 2009

Anvendelse	pct.
Generelle lønstigninger april 2009	1,82
Puljer april 2009	0,58
Komp. personalegoder april 2009	0,20
Reguleringsordningen april 2009	0,03
Generelle lønstigninger okt. 2009	0,65
I alt	3,28

I figur 2 ses den løbende, akkumulerede lønstigning for ansatte i staten fra kvartal til kvartal i perioden fra februar 2008 til november 2009. Det ses af figur 2, at lønnen i staten i hele perioden har ligget over den aftalte stigning. I november 2009 er den samlede, faktiske stigning i perioden på 10,4 pct.

Figur 2. Akkumuleret aftalt og faktisk lønstigning i den statslige sektor



Der er en reststigning⁸ i perioden på 1,9 pct. Det forekommer som en ret stor reststigning, da det svarer til hvad der er forudsat for hele overenskomstperioden. OAO vil fremover følge op på udviklingen i denne betydelige reststigning, som overvejende er fremkommet i perioden fra november 2008 til februar 2009.

Reguleringsordningen mv.

Udmøntningen på 0,44 pct. fra reguleringsordningen pr. april 2008 var kendt ved forligets indgåelse. Udmøntningen pr. april 2009 var ved forligets indgåelse skønnet til 0,25 pct., men blev imidlertid opgjort til 0,03 pct., da den statslige lønstigning i august 2008 var væsentligt større end skønnet ved forligets indgåelse.

Ved overenskomstforhandlingerne i 2008 blev der aftalt en generel lønforhøjelse pr. 1. april 2010 svarende til 2,40 pct. af den samlede faste løn pr. 31. marts 2008. Der blev samtidigt skønnet, at reguleringsordningen, som sammenkæder lønudviklingen i den statslige sektor med lønudviklingen i den private sektor, ville udmønte 0,54 pct.

⁸ Reststigningen i en periode er forskellen mellem faktisk og aftalt lønstigning. Denne forskel består i staten af lokalt aftalte stigninger, ændringer i personalets sammensætning og eventuelle uregelmæssigheder i udbetalingerne.

I stedet udmøntede den negativt med -1,14 pct., da den private lønudvikling (fra 3. kv. 2008 til 3. kv. 2009) kun blev på 2,8 pct. mens den statslige lønudvikling i samme periode blev 4,6 pct.

Den private og de offentlige sektorer

I dette afsnit fokuseres på lønudviklingen over en periode, som er længere end den sædvanligvis 3-årige overenskomstperiode. Danmarks Statistik har erstattet lønindeks 1996=100 med lønindeks 2005=100. OAO følger derfor fremover de tre sektorer fra dette tidspunkt. Formålet er at overvåge de 3 sektors nominelle lønudvikling såvel som reallønudviklingen. Dette illustreres i simple grafer.

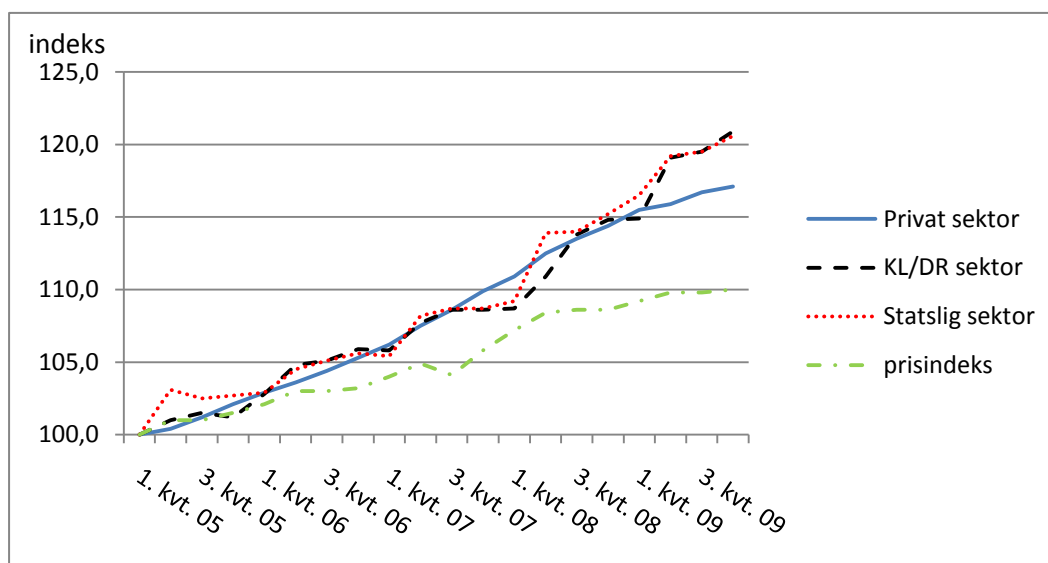
I de kvartalsvise opgørelser fra februar 2007 til og med februar 2008 havde de privatansatte markant højere lønstigninger end de offentligt ansatte (se figur 3). Dette betød, på grund af reguleringsordningen, stigende offentlige lønninger i 2008.

Med en årsstigningstakt i november 2009 på 2,4 pct. er den private sektors lønstigninger fladet ud. Som nævnt i det tidligere vil dette også betyde en udfladning af de offentlige lønninger i 2010-11 som følge af reguleringsordningen.

Det ses af figur 3, at lønstigningen i de 3 sektorer siden 2005 frem til februar 2009 har nået lønstigninger på i alt 15-16 procent. Fra februar 2009 til november 2009 er den private sektor til gengæld kommet godt 3 procentpoint efter de to offentlige sektorer, som for KL/DR og Staten har haft en lønstigning på henholdsvis 20,9 pct. og 20,6 pct. De offentlige sektorer har i hele den godt 4-årige periode haft en gennemsnitlig årlig lønstigning på 4,0 pct. og den private sektor tilsvarende 3,4 pct.

Det ses af figur 3, at forbrugerpriserne efter februar 2006 har holdt sig pænt under lønudviklingen.

Figur 3. Samlet lønstigning 2005-09 i den private og de offentlige sektorer (2005=100)



Af figur 4 ses reallønsudviklingen i de 3 sektorer. Den statslige og den kommunale/regionale sektor har i perioden haft en reallønsudvikling på henholdsvis 9,6 pct. og 9,9 pct. Over den 4-årige periode svarer det for de 2 offentlige sektorer til 2,0 pct. i gennemsnitlig, årlig stigning.

Figur 4. Samlet reallønstigning i den private og i de offentlige sektorer (2005=100)

