

# FAKTA OM JOBDET SOM FÆNGSELSBETJENT

SEPTEMBER 2019



## FLERE STOPPER I JOBBET, END DER KOMMER NYE TIL

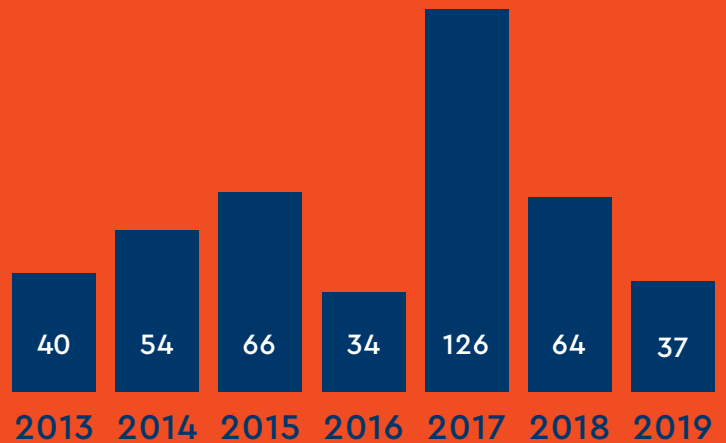
Antallet af fængselsbetjente er faldet de seneste syv år i træk.

Siden 2013 er der ansat 650 nye betjente, men samtidig har 1.100 valgt at stoppe på grund af pension, sygdom eller af andre årsager. Der er derfor nu 450 færre betjente.

Hver gang der bliver ansat en ny betjent, er der altså cirka to som stopper.

Note: Nettoafgang = Afgang af betjente fratrukket nyansættelser. Tal for 2019 bygger på årets første syv måneder.  
Kilde: Kriminalforsorgen

### NETTOAFGANG FÆNGSELSBETJENTE



## FÆRRE BETJENTE – FLERE FANGER

Mens antallet af fængselsbetjente falder, stiger antallet af indsatte.

I 2019\* er der 2.133 fængselsbetjente. Det er 239 færre end i 2016.

I 2019\* er der dagligt 3.974 indsatte i fængsler og arresthuse. Det er 553 flere end i 2016.

Hvor antallet af betjente er faldet med 10 procent, er antallet af indsatte altså øget med 16 procent siden 2016.

Note: Bygger på årets første syv måneder.  
Kilde: Kriminalforsorgen

### BETJENTE

-10 PROCENT

+16 PROCENT

### FANGER

## FÆRRE VÆRKMESTRE

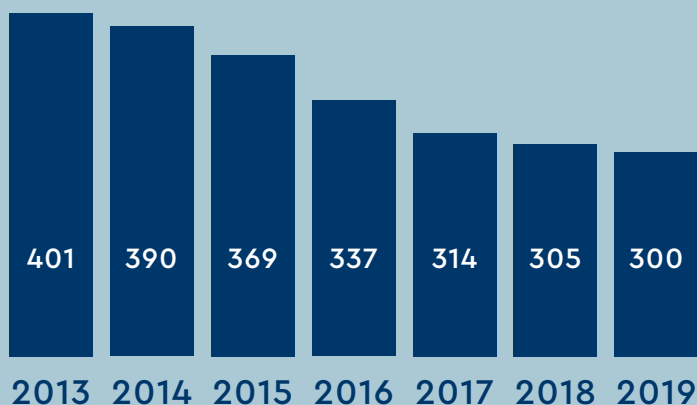
Værkmestrene står for beskæftigelse og uddannelse af de indsatte i Kriminalforsorgen og har dermed en afgørende rolle i forhold til resocialisering af de indsatte.

Antallet af værk mestre er faldet markant de seneste år. Siden 2013 er 144 af værk mestrene stoppet i jobbet, men samtidig er der kun ansat 43 nye. Der er altså 101 færre værk mestre i forhold til 2013.

Det svarer til, at hver fjerde værk mester er forsvundet.

Note: Tal for 2019 bygger på årets første syv måneder. Kilde: Kriminalforsorgen

### ANTAL VÆRKMESTRE



## ALLE CELLER ER I BRUG

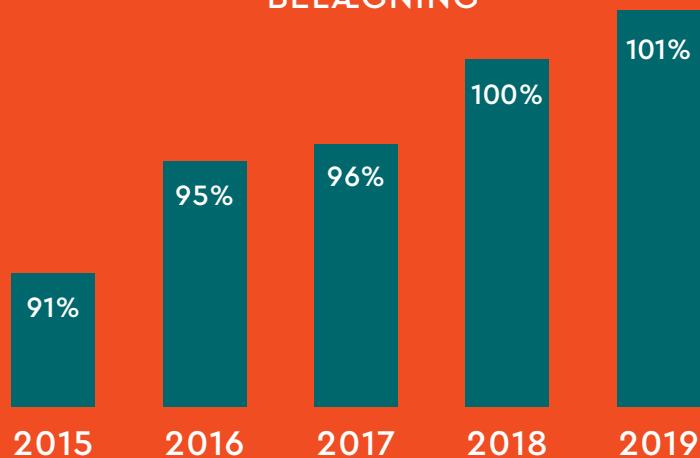
I gennemsnit har 101,4 procent af alle celler i Kriminalforsorgen været i brug i de første syv måneder af 2019.

Det er den højeste belægningsprocent i over 20 år. Kapacitetsudnyttelsen er øget fra 90,6 procent i 2015 til det nuværende niveau på over 100 procent.

Det er ellers aftalt politisk, at Kriminalforsorgen maksimalt må anvende 95 procent af pladserne i arresthusene og 96 procent af pladserne i fængslerne for at sikre fleksibilitet.

Note: Tal for 2019 bygger på årets første syv måneder. Kilde: Kriminalforsorgen

### BELÆGNING



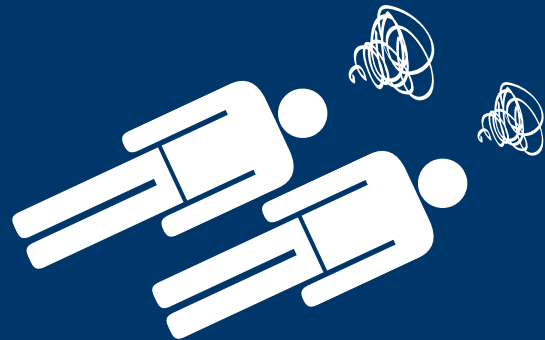
## MERE END ET OVERFALD OM DAGEN

Fængselsbetjente udsættes desværre ofte for fysisk eller psykisk vold.

I de første syv måneder af 2019 var der 293 overfald. Det svarer til mere end et overfald om dagen.

Antallet af voldsepisoder er dog faldet siden 2017. Den positive tendens ser ud til at fortsætte i år.

Kilde: Kriminalforsorgen



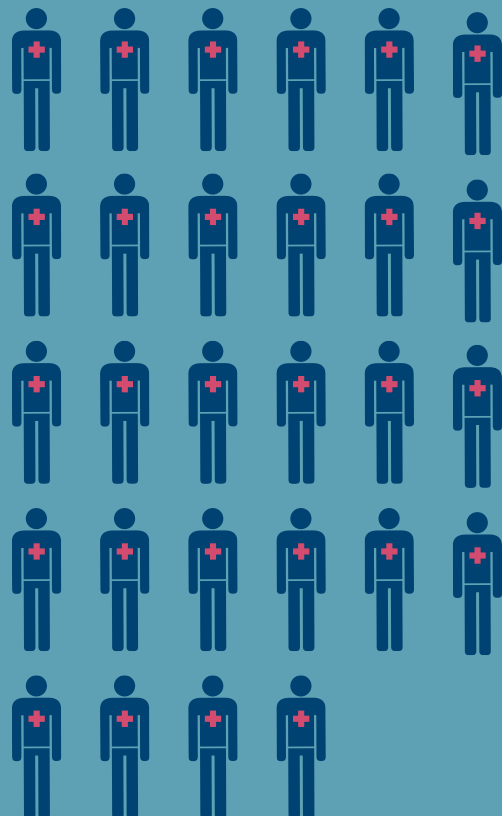
## 28 SYGEDAGE OM ÅRET

Sygefraværet er højt blandt fængselsbetjente. I gennemsnit er en fængselsbetjent syg 28 dage om året.

Til sammenligning er statens øvrige medarbejdere i gennemsnit syge 8 dage om året. Fængselsbetjente er altså mere end tre gange så meget syge, som deres statslige kollegaer.

Sygefraværet blandt fængselsbetjente er steget fra 18 dage i 2013 til nu 28 dage i 2019.

Note: Årets første syv måneder af 2019.  
Kilde: Kriminalforsorgen



# NI GANGE STØRRE RISIKO FOR NEDSLIDNING

Risikoen for at blive ramt af nedslidning som fængselsbetjent er meget høj. I de første syv måneder af 2019 blev 66 fængselsbetjente afskediget på grund af dårligt helbred. Det svarer til, at 2,7 procent af alle betjente forlader jobbet før tid.

0,3 procent af de beskæftigede i Danmark bliver årligt førtidspensioneret. Risikoen for førtidspension er altså ni gange større for fængselsbetjente end for andre erhvervsgrupper.

Kilde: Fængselsforbundet og Ankestyrelsen

## FÆNGSELSBETJENTE



## ANDRE ERHVERVSGRUPPER



# LANDETS FARLIGSTE BRANCHE

Fængselsbetjente arbejder i landets farligste branche. Betjentene tilhører nemlig den erhvervsgruppe, som er dyrest at forsikre.

I 2019 betaler Kriminalforsorgen 6.428 kroner per medarbejder til Arbejdsmarkedets Erhvervssygdomssikring (AES). Til sammenligning er forsikringsbeløbet for en sygeplejerske blot 312 kroner.

Forsikringsbetalingen for fængselsbetjente er fordoblet i løbet af fire år fra 2.586 kroner i 2016 til nu 6.428 kroner.

Kilde: Arbejdsmarkedets Erhvervssikring

