

KAP. 7
 Hver måned i årets løb fortæller vi om de mennesker, visioner og magtkampe, der skabte et af Danmarks stærkeste fagforbund.

KVINDERNE RYKKER IND

I dag besætter kvinderne en tredjedel af alle betjentstillinger. Det var dog først i 1990'erne, at kvinderne for alvor kom ind i Kriminalforsorgen.

Af Kristian Westfall

I starten af 1900-tallet var der meget lille chance for at støde ind i en kvindelig fængselsbetjent.

Der fandtes dog nogle få kvindelige fængselsbetjente, som var beskæftiget med fanger i kvindefængsler eller særlige afdelinger for kvinder. Og de havde tidligt held med at organisere sig fagligt. Christianshavns Funktionærforening ved Kvindefængslet blev optaget i Betjentforeningen i november 1917 som den første kvindelige funktionærforening.

Arrestbetjent frøken Marie Astrup var en af de første kvindelige arrestbetjente i Danmark. Hun blev ansat i Aarhus Arrest i 1916 og kunne i 1941 fejre 25 års jubilæum.

Som det fremgår af Fængselsfunktionærens jubilæumsartikel, var det i flere henseender de kvindelige dyder, der kendetegnede hendes indsats som fængselsbetjent:

"I denne stilling har frøken Astrup tjent med stor flid og nidkærhed. Som en moder har hun omgædet kvinderne. Ved siden af denne gerning har frøken Astrup haft opsynet med arrestens linnedtøj samt vask af dette, et stort og krævende arbejde, ligeledes har

FÆNGSELSFORBUNDET FYLDER 100 ÅR



Fængselsforbundet fylder 100 år. Landets fængselsbetjente har organiseret sig i et fælles fagforbund siden 1913. Det fejrer vi i Fængselsfunktionæren med at kigge tilbage på den faglige organisering på vores arbejdsplads.

Artiklerne bygger på historikeren Søren Federspiels bog "Fagligt fællesskab under forandring. Fængselsforbundet i Danmark 1913-2013".

”Jeg vil stille mig stærkt tvivlende over for kvindelig udstationering til de sjællandske anstalter – tiden er ikke moden til det,” sagde fængselsbetjent Inga Jessen i 1969.

hun været politiet behjælpeligt med visitation af de kvinder, som blev indbragt sigtet for tyveri.”

UD AF KVINDEFÆNGSLET

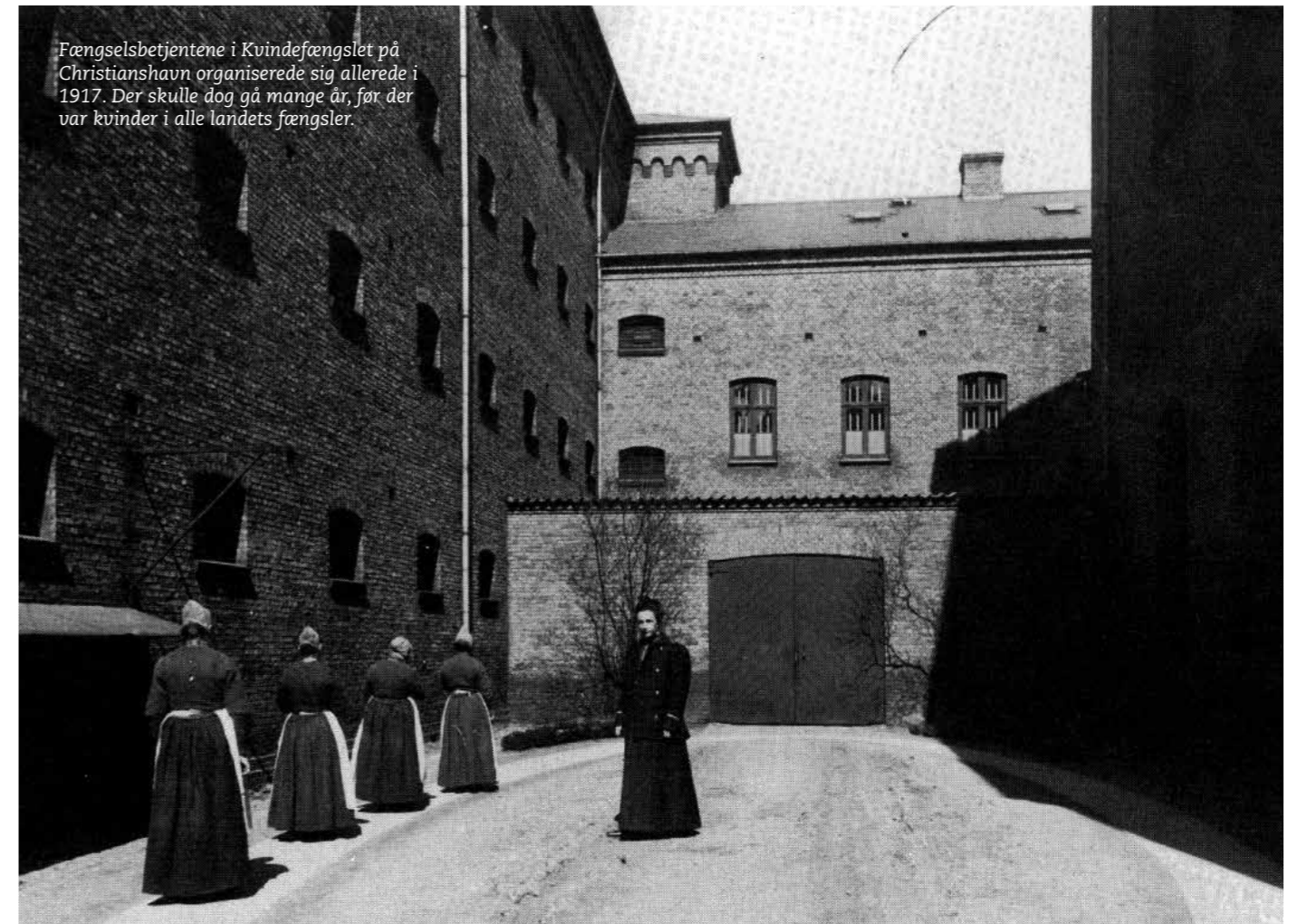
Under den tyske besættelse blev de første kvinder udnævnt til overbetjente – det vi i dag kalder vagtmestre. Men selvom kvinderne steg i graderne, var de stadig kun organiseret i egne foreninger under Fængselsforbundet, og de arbejdede stadig for sig selv.

Det kønsopdelte fængselsvæsen kom dog mere og mere ud af trit med samfundsudviklingen, og sidst i 1960'erne begyndte fængselsvæsenet at eksperimentere med kvindelige fængselsbetjente i mandefængsler. Fængselsfunktionær Inga Jessen blev den første kvinde, som blev sluppet ind i et mandefængsel.

Eksperimentet blev gennemført i Statsfængslet ved Nørre Snede i 1969, og Fængselsfunktionæren var selvfølgelig på pletten og indfangede testkvindens umiddelbare reaktioner, der ikke just var positive. Hun var ironisk nok skuffet over, at fangerne ikke behandlede hende som en kvinde.

”Jeg vil tillade mig at sætte et meget stort spørgsmålstegn ved værdien – rent behandlingsmæssigt – af at have et kvindeligt islæt i personalet i mandsfængslerne. Jeg tror såmænd ikke, der var nogen forskel i de indsattes opførsel, hvad enten de stod over for mig eller en mandlig kollega,” sagde Inga Jessen.

Hendes tro på kvinder i mandefængsler var derfor lille: ”Jeg tror ikke, det vil kunne gå at antage kvindeligt personale direkte til mandsfængslerne – jeg vil stille mig stærkt tvivlende over for



Fængselsbetjentene i Kvindefængslet på Christianshavn organiserede sig allerede i 1917. Der skulle dog gå mange år, før der var kvinder i alle landets fængsler.

kvindelig udstationering til de sjællandske anstalter – tiden er ikke moden til det,” konkluderede hun.

Set i bakspejlet må man dog konkludere, at Inga Jessen tog grubligt fejl. Tiden var i høj grad moden til kvindelige fængselsfunktionærer – også i mandefængsler på Sjælland.

Over for det økonomiske boom i 1960'erne og manglen på arbejdskraft stod traditionerne for fald, og Inga Jessen blev foregangs-kvinde og banede vejen for kvindernes invasion i fængslerne.

Fængselsforbundet bakkede op om, at kvinderne skulle ind i alle fængsler. ”Vi tror, at et blandet personale vil give en naturlig omgangsform i institutionerne,” skrev forbundet i et indlæg i 1972.

MÆNDENE DOMINEREDE FORTSAT

Alligevel var kvindernes vej ind i Kriminalforsorgen langsommelig. Gerningen som fængselsbetjent var ikke et oplagt karrierevalg.

Det var det heller ikke for Fængselsforbundets nuværende forbundskasserer, Ina Rasmussen, men muligheden for en uddannelse med løn fik hende alligevel til at søge. Da hun startede i jobbet i 1983, oplevede hun dog, at fængslerne stadig var meget mandsdominerede.

”Vi var et par piger på hvert hold på Københavns Fængsler. Man følte sig observeret og overvåget som kvinde – om det nu var i orden og godt nok, om man kunne stå distancen og tåle mosten og alt det der. Det mente jeg nu nok, jeg kunne,” siger Ina Rasmussen.

Efter sidemandsoplæring i fængslet kom hun ind på et fast turnushold, før hun i 1986 blev fastansat.

I 1990'erne blev kvindelige betjente stadig mere synlige blandt fængselsfunktionærene – ikke mindst i Storkøbenhavn, hvor en tredjedel af betjentene var kvinder i 1990. I den lidt tungere ende lå arresthusene i Jylland. Her var det kun hver tiende, som var kvinde.

VISITATION AF MANDLIGE FANGER

Det stigende antal kvinder udløste en debat i pressen om visitationer og magtanvendelser.

Visitation af mandlige fanger måtte kun foretages af mænd. Det praktiske problem kunne dog løses, påpegede Fængselsforbundet og fremhævede fordelene ved flere kvinder.

I 2000 skrev forbundet i Fængselsfunktionæren: ”Det er godt med kvinder i Kriminalforsorgen, og det er godt med mange kvinder. Vi har været med til at ansætte dem, vi har, og vi finder, at de har de nødvendige kvalifikationer. Forbundet mener faktisk, at en kriminalforsorg uden kvindelige fængselsfunktionærer vil være en dårligere kriminalforsorg.”

I dag er hver tredje betjent kvinde.