

Fakta om udviklingen i Kriminalforsorgen

Dette notat samler forskellige fakta om udviklingen i Kriminalforsorgen.

Seneste nyt – januar 2006 – er:

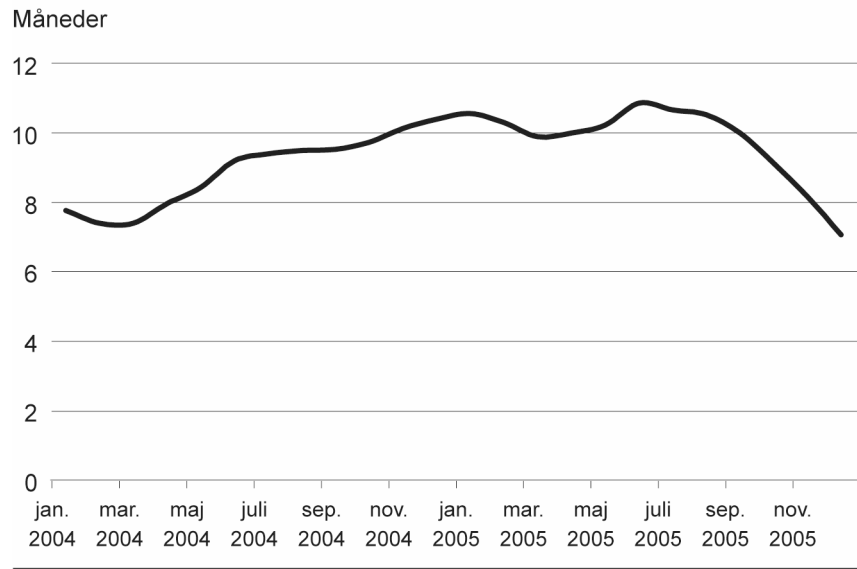
- Belægget tegner i 2005 til at blive det højeste i ti år. Belægningen var frem til og med november på 97,1 pct. – hvilket er 5,1 pct. mere end den politiske målsætning om 92 pct.
- I de første elleve måneder af 2005 har domstolene idømt mere straf end på noget andet tidspunkt de seneste ti år. Fortsætter udviklingen i december, bliver 2005 et rekordår. Strafmassen til og med november 2005 var knap 13 pct. højere, end samme periode året før.
- Køen af mennesker, der venter på at afsone, er i 2005 blevet mindre. Nu har den nået niveauet for 2002.
- Antallet af overgreb mod fængselsfunktionærer i 2005 ligger på niveau med året før – det højeste de seneste ti år.

Dette notat bygger – med mindre andet er angivet – alene på informationer fra Direktoratet for Kriminalforsorgen. Oplysningerne er i vidt omfang indekseret startende i 1996. Dog for sygdom og nedslidning fra 1999.

Ventetid: Der er sket et fald i den tid, dømt skal vente for at afsone deres domme.

Dømte venter stadig længe på at afsone
Den gennemsnitlige tid, der ventes på at afsone en straf, er et udtryk for, hvor god balance der er mellem kapacitet og strafmasse.

Figur 1. Ventetid



Fra starten af 2004 og frem til midten af 2005 skete der en stigning i den tid, dømt ventede på at afsone. Men i anden halvdel af 2005 er udviklingen vendt: Ventetiden var i december nede på syv måneder.

Den normale ventetid – den tid man normalt skal vente fra dom til indsættelse, hvis ikke fængslerne er overfyldte – ligger på cirka to en halv måned.

Færre venter på at afsone domme

Venter på fængsel: Antallet, der venter på at afsone straf i Kriminalforsorgen, giver et indtryk af, hvor god en balance der er mellem Kriminalforsorgens kapacitet og strafmassen.

Antallet, der venter på at afsone, er faldet i løbet af 2005.

I de to første måneder af 4. kvartal af 2005 faldt antallet af ventere markant. I gennemsnit ventede 3.442. Det store fald skyldes blandt andet, at der er etableret 700 nye pladser, opstart af fodlænkeordningen, samt at der er etableret 150-170 midlertidige pladser på Langeland.

Figur 2. Dømte, der venter på indsættelse



Note: Statistikken for antallet af ventere er blevet lagt om ultimo 2004. Alle tal i denne figur er udregnet efter den nye metode.

Selve køen af ventere – defineret som dømte på fri fod, der på grund af pladsmangel afventer indsættelse i enten fængsel eller arresthus – er noget mindre. Ifølge Direktoratet for Kriminalforsorgen er det normalt, at ”ca. 2.600 dømte [venter] på indsættelse, blandt andet som følge af de almindelige regler, der gælder om tilsigelsesvarsel og adgangen til at søge om udsættelse med afsoning.” (Nøgletal, december 2004, Direktoratet for Kriminalforsorgen, Straffuldbyrdeskontoret, Statistiksektionen)

Fængselspladserne overudnyttedes

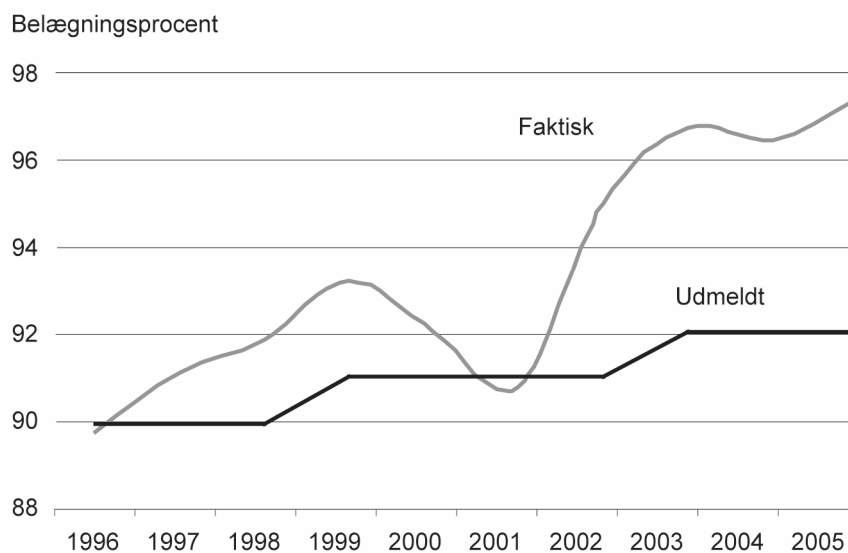
Belæg: Rekordstor udnyttelse af pladserne i fængslerne

Belægget er et udtryk for, hvor mange af Kriminalforsorgens pladser, der bliver udnyttet. Det udmeldte belæg er et udtryk for den besluttede udnyttelse af pladserne.

2005 tegner til at blive et rekordår, hvad angår udnyttelsen af pladserne i fængslerne. Belægningen nåede til og med november det højeste niveau siden 1996. Som det fremgår af figur 3, har det faktiske belæg siden 1996 – med 2001 som undtagelse – været højere end udmeldt.

Tendensen for 2003 og 2004, hvor belægget var ekstremt højt i forhold til tidligere år, er forstærket de første 11 måneder af 2005: Det gennemsnitlige belæg er steget til 97,1 pct. i forhold til en belægning på 96,2 pct. i 2004.

Figur 3. Så fyldte er fængslerne



Note: Ekskl. Sandholmlejren og Åbenrå asylafdeling. Belægningsprocenten for 2005 er opgjort i uge 48.

Partierne bag aftalen om Kriminalforsorgens økonomi 2004-2007 har aftalt, at man i 2005 kompenserede Kriminalforsorgen økonomisk for et overbelæg op til 96 pct. Det er aftalt, at belægget i gennemsnit skal på 92 pct. i 2006 igen.

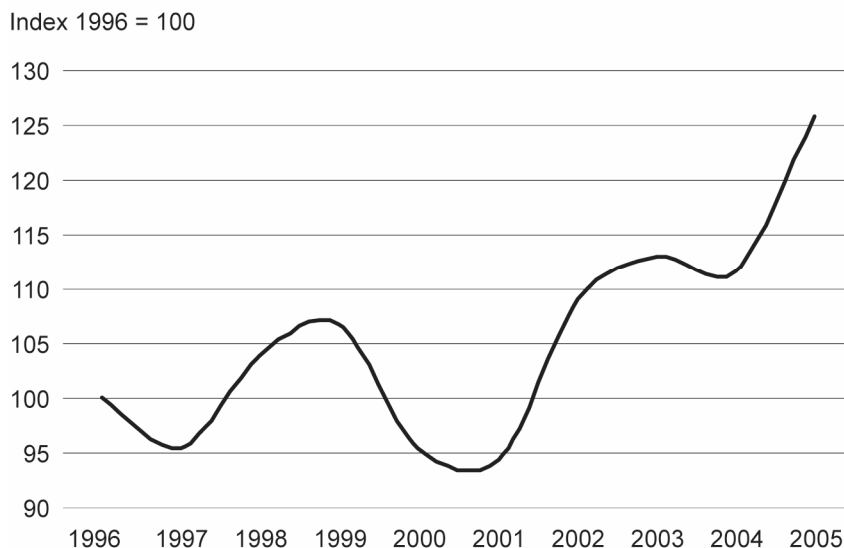
Overbelægget er skævt fordelt på Kriminalforsorgens institutioner, f.eks. har de åbne fængsler haft et belæg på 99,4 pct. de første 11 måneder af 2005.

**Strafmasse:
Domstolene
dømmer flere
måneders dom i
dag, end de har
gjort gennem de
seneste ni år.**

Mere straf end de seneste ti år

Den anmeldte strafmasse er et udtryk for, hvor mange måneders dom domstolene har dømt og giver dermed en strømpil for, hvilket pres der kommer på systemet.

Figur 4. Strafmassemåneder



Note: 1996 = 53.297 måneder. Tallene for 2005 er opgjort 31. november og er vægтет i forhold til samme periode 2004.

Strafmassen i de første 11 måneder af 2005 er knap 13 pct. højere end i november 2004. Siden 2001 har udviklingen i strafmassemåneder bevæget sig i en stadig stigende retning, og de nye tal tyder på, at også 2005 bliver et rekordår.

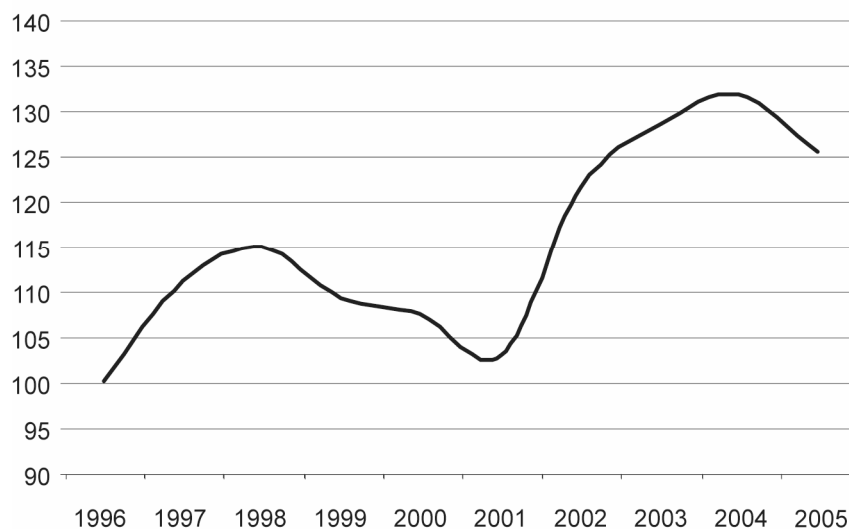
Siden 1996 er der blevet dømt mellem 4.000 og 5.000 års straf om året. Fortsætter udviklingen i december, vil der blive dømt godt 5.500 års straf i 2005.

Stadig mange varetægtsfængslede

Arrestanter: På trods af et lille fald i antallet af arrestanter er der fortsat et stort pres på danske arresthuse.

Antal arrestanter er et udtryk for, hvor mange der gennemsnitligt er varetægtsfængslet og afventer en dom. Jo flere arrestanter, desto større pres på arresthusene.

Figur 5. Udviklingen i antal arrestanter (index 1996 = 100)



Note: 1996 = 826 arrestanter i gennemsnit. 2005 er opgjort d. 31. november 2005, hvor gennemsnittet lød på 1.043.

Som det fremgår af figur 5, er der trods et lille fald på 4 pct. i forhold til 2004, udsigt til, at 2005 bliver et år med et stort antal arrestanter. I gennemsnit har der siddet 1.043 arrestanter i de danske arresthuse i de første 11 måneder af 2005. Det er 26 pct. mere end i 1996.

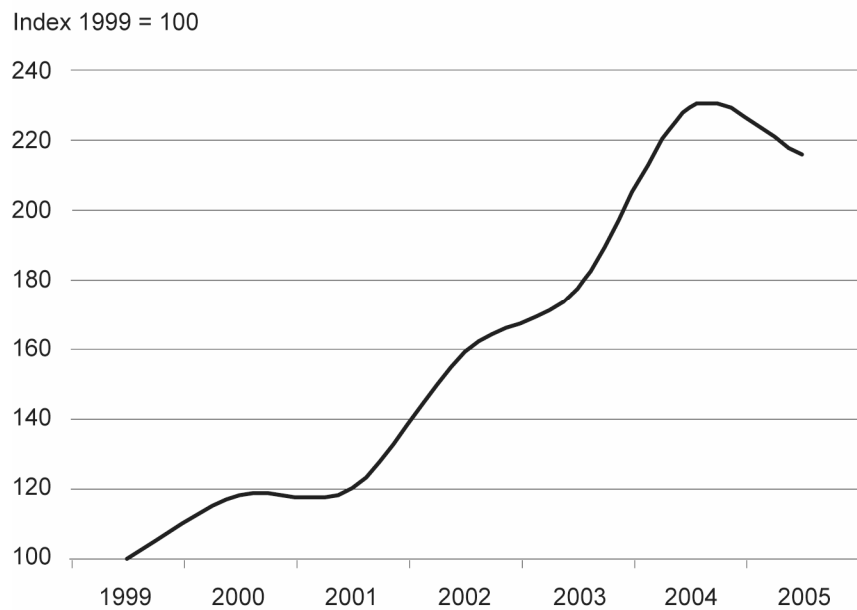
Det betyder, at arrester og fængsler bliver udnyttet langt ud over det aftalte. F.eks. har Københavns Fængsler, der er normeret til en belægning på 92 pct., i 2005 til og med november gennemsnitlig været udnyttet med 98,6 pct.

Flere overgreb mod fængselsfunktionærer

Overgreb: Antallet af politianmeldte overgreb imod funktionærer ligger fortsat højt i 2005.

Indberetninger for de første to kvartaler af 2005 tyder på, at 2005 på alle måder vil ligne 2004, i forhold til vold og trusler imod fængselsfunktionærer. I 2004 blev der anmeldt rekordmange overfald: 229 gange blev overfald anmeldt – det højeste antal i ti år.

Figur 6. Politianmeldelser



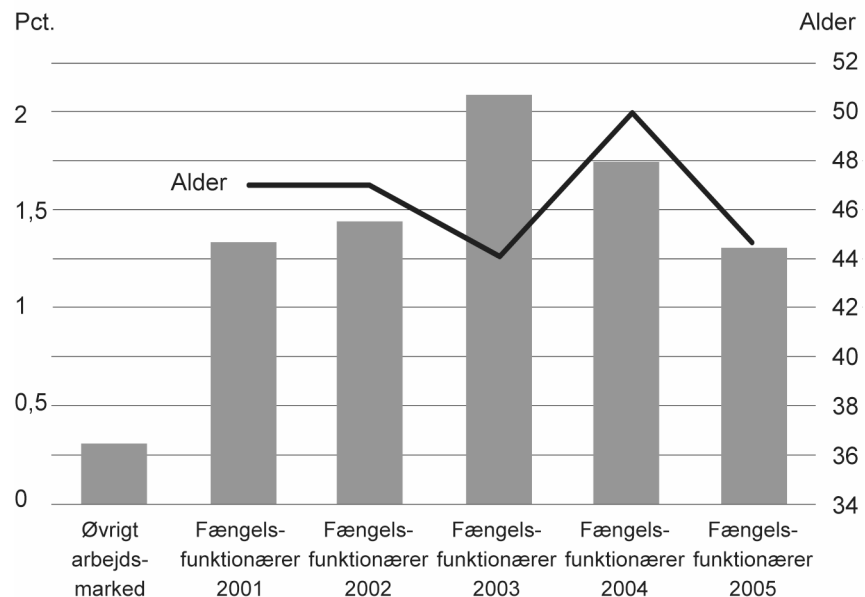
Note: 2005-tal bygger alene på opgjorte tilfælde i 1. og 2. kvartal.

Fængselsfunktionærer er i en særlig risikogruppe for nedslidning

Nedslidning: Fængselsfunktionærer har over fire gange så stor risiko for at blive slidt ned. Den gennemsnitlige tilbagetrækningsalder er kun godt 44 år.

Der er sket et lille fald i antallet af nedslidte fængselsfunktionærer, der må forlade tjenesten i utide på grund af helbredet. Men funktionærerne befinder sig dog fortsat i en højrisikogruppe. Risikoen for nedslidning er mere end fire gange så stor som på det øvrige arbejdsmarked. Og fængselsfunktionærerne er meget unge, når de må forlade tjenesten i utide på grund af nedslidning: Gennemsnitsalderen var i 2005 godt 44 år. Kun seks ud af de 37 funktionærer, der er blevet afskediget af helbredsårsager, er 50 år eller derover.

Figur 7. Årets helbredsbedingede afskedigelser: Andel og alder



Kilde: Indberetninger af helbredsbedingede afskedigelser, samt Dansk Arbejdsgiverforenings Arbejdsmarkedsrapport 2001 (p78-79)

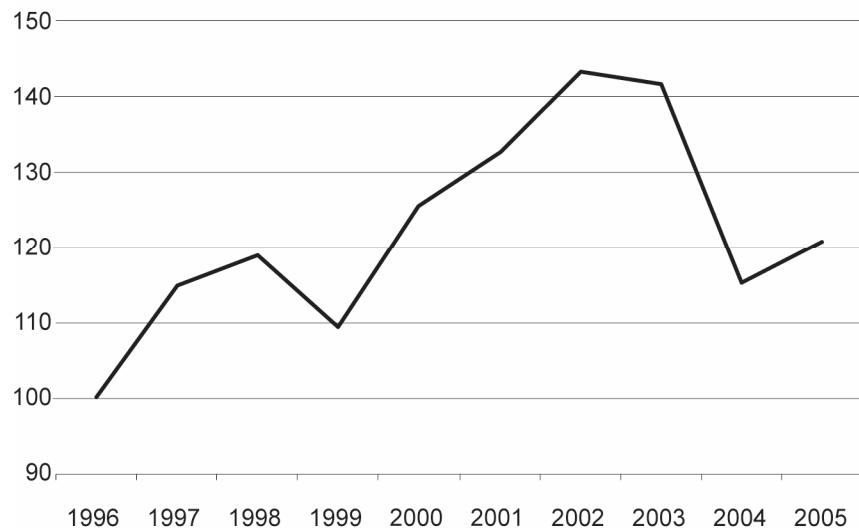
Sygdom: Trods et mindre fald i sygefraværet de sidste tre år ligger sygefraværet for personalet stadig på et højt niveau.

Personalet dobbelt så sygt som andre

I 1996 havde de uniformerede fængselsfunktionærer i gennemsnit knap 17 sygedage. Siden er sygefraværet vokset markant frem til 2002, hvor den lå godt 40 pct. højere (godt 24 dage pr. medarbejder). De sidste to år er der samlet set sket et mindre fald i sygefraværet til godt 20 dage pr. medarbejder, hvor niveauet også ligger de første 10 måneder af 2005.

Til sammenligning var sygefraværet på DA/LO-området i 2003 knap ni dage ifølge DA's fraværstatistik 2003. Det vil sige, at sygefraværet for fængselsfunktionærer fortsat er mere end dobbelt så højt som for det øvrige arbejdsmarked.

Figur 8. Sygdomsudvikl. for fængselsfunktionærer (indeks 1996 = 100)



Note: 2005-tal dækker til og med oktober.

Det faldende sygefravær skal uden tvivl ses i lyset af, at der, som følge af kapacitetsudvidelser, i løbet af det seneste år er ansat næsten 500 nye unge fængselsfunktionærer. Det er en gruppe, der erfaringsmæssigt ikke har så meget sygefravær.