



Fængselsforbundet

Fakta om udviklingen i Kriminalforsorgen

Dette notat samler forskellige fakta om udviklingen i Kriminalforsorgen.

Seneste nyt – februar 2010 – er:

- Der er igen højt pres på Kriminalforsorgens kapacitet. Belægget på fængselsgangene var i 2009 højere end den politisk bestemte maksimalgrænse. Det gælder især i arresthusene.
- Strafmassen – det antal måneder straf, domstolene har idømt – er rekordhøjt.
- Tilsvarende er antallet af varetægtsfængslede på det højeste niveau siden 2000.
- Antallet af vold og trusler mod fængselsbetjente er steget.
- Der er fortsat mange fængselsbetjente, der må forlade Kriminalforsorgen i utide på grund af dårligt helbred. Risikoen er mere end tre gange højere end på det øvrige arbejdsmarked.
- Til gengæld er der sket et markant fald i fængselsbetjentenes sygefravær. Det gælder dog primært blandt de langtidssyge.

Dette notat bygger – med mindre andet er angivet – alene på informationer fra Kriminalforsorgens ledelsesinformationssystem (LIS).

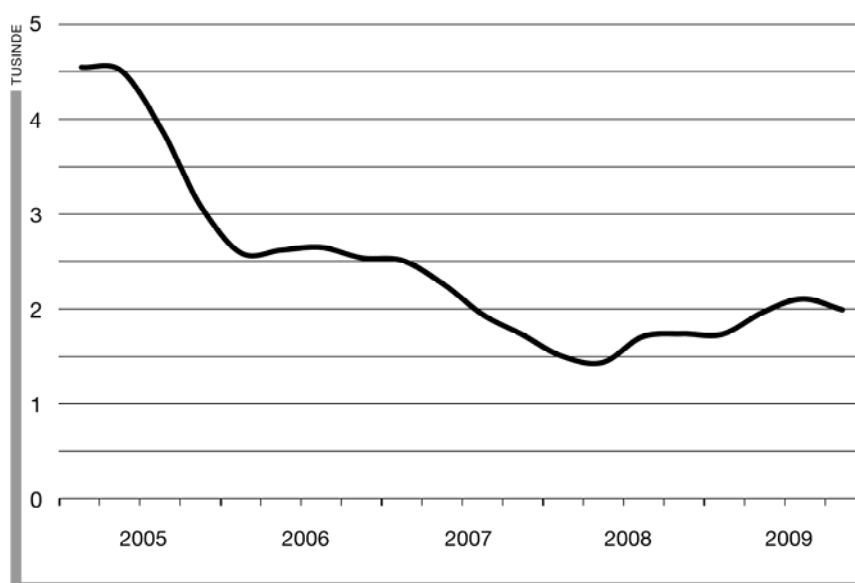
Stigning i dømte på fri fod

Flere venter på at afsone Antallet, der venter på at afsone straf i Kriminalforsorgen, giver et indtryk af, hvor god en balance der er mellem Kriminalforsorgens kapacitet og strafmassen.

I 2009 var der i gennemsnit 1.937 i køen hvert kvartal. Til sammenligning var der i gennemsnit 1.587 personer i køen i hvert kvartal i 2008.

Niveauet er dog fortsat væsentligt lavere end tidligere. I 2005 var køen helt oppe på 4.500 personer.

Figur 1. Dømte, der venter på indsættelse



Note: Ifølge Direktoratet for Kriminalforsorgen er det normalt, at cirka 2.600 dømte venter på indsættelse blandt andet som følge af de almindelige regler, der gælder om tilsigelsesvarsel og adgangen til at søge om udsættelse med afsoning.

Stor udnyttelse af pladser

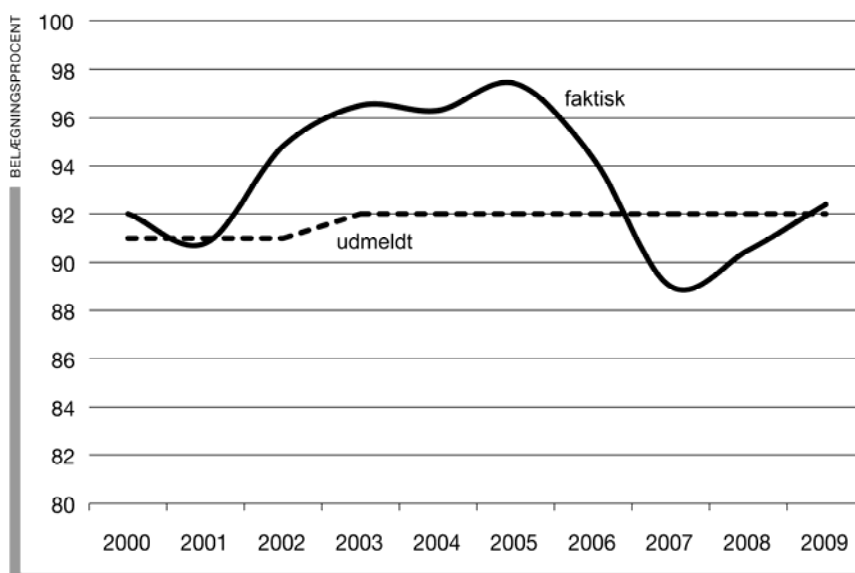
Belægget er igen højere end den politisk bestemte maksimalgrænse

Belægget er et udtryk for, hvor mange af Kriminalforsorgens pladser, der bliver udnyttet. Det udmeldte belæg er et udtryk for den besluttede udnyttelse af pladserne.

Efter lavt belæg i 2007 og 2008 er fængsler og arresthuse igen fyldte. Den gennemsnitlige belægningsprocent blev i 2009 på 92,4 procent. Det er højere end den politisk besluttede udnyttelsesprocent på 92 procent.

Især i arresthusene er der stort kapacitetspres. Her lå den gennemsnitlige belægningsprocent på 94,3 procent i 2009.

Figur 2. Så fyldte er fængslerne



Note: Den gennemsnitlige belægningsprocent i fængsler og arresthuse.

Rekordhøj strafmasse

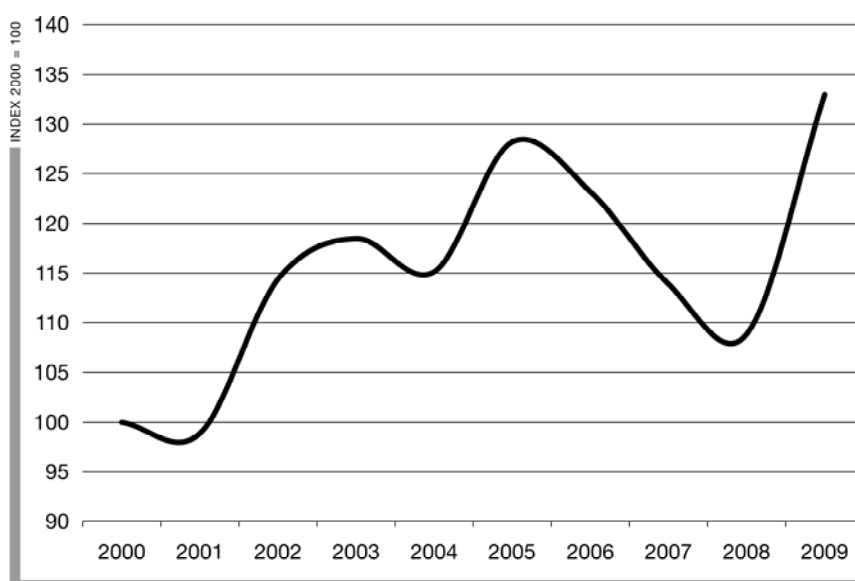
Landets domstole har idømt et meget stort antal strafmåneder

Den anmeldte strafmasse er et udtryk for hvor mange måneders dom, domstolene har dømt, og den giver dermed en strømpil for, hvilket pres der kommer på systemet.

Efter et stort fald i 2007 og 2008 er strafmassen steget markant i 2009 til det højeste niveau i ti år.

Strafmassen er steget fra 55.269 måneder i 2008 til 67.481 måneder i 2009. En stigning på 22 procent. Omregnet til år blev der idømt 5.628 års straf i 2009 mod 4.606 år i 2008.

Figur 3. Strafmassemåned



Note: Index 100 = 50.787 måneder.

Rekordstort antal varetægtsfængslede

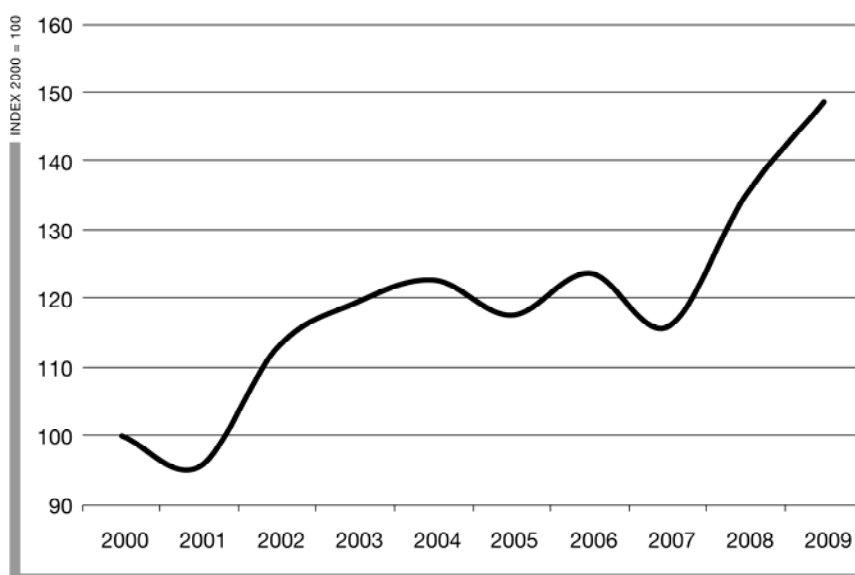
Meget stort antal arrestanter i landets arresthuse

Antal arrestanter er et udtryk for, hvor mange der gennemsnitligt er varetægtsfængslede og afventer en dom. Jo flere arrestanter, desto større efterfølgende pres på fængslerne.

Antallet af varetægtsfængslede er i øjeblikket rekordhøjt. Niveaulet er 50 procent højere end i 2000.

I gennemsnit sad der 1.319 arrestanter hver dag i de danske arresthuse i 2009. Det var 10 procent flere end i 2008.

Figur 4. Udviklingen i antal arrestanter



Note: Index 100 = 887 arrestanter i gennemsnit pr. dag.

Flere overgreb imod fængselsbetjente

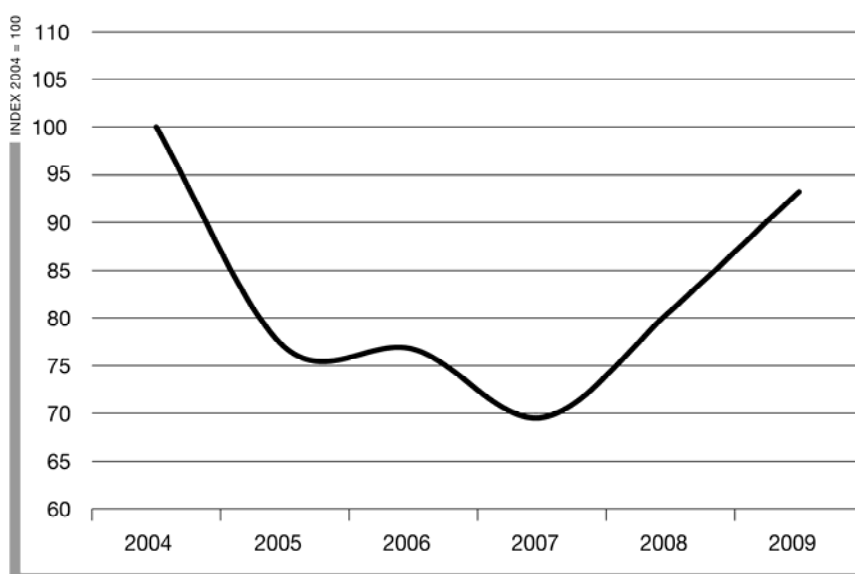
Stigning i vold og trusler

Der sket en stigning i antallet af registrerede overgreb imod fængselsfunktionærer. I alt blev 441 medarbejdere udsat for vold eller trusler i 2009.

Til sammenligning blev 382 medarbejdere udsat for overgreb i 2008, og 329 personer i 2007.

212 episoder blev anmeldt til politiet i 2009. Også dette er en stigning i forhold til de foregående to år. I 2008 blev 178 episoder politianmeldt og i 2007 skete det ved 160 episoder.

Figur 5. Vold og trusler mod medarbejdere



Note: Index 100 = 473 personer udsat for vold og trusler. Der blev indført ny opgørelsesmetode i 2004. Derfor er det ikke muligt at sammenligne med tal fra før 2004.

Mange nedslidte fængselsbetjente

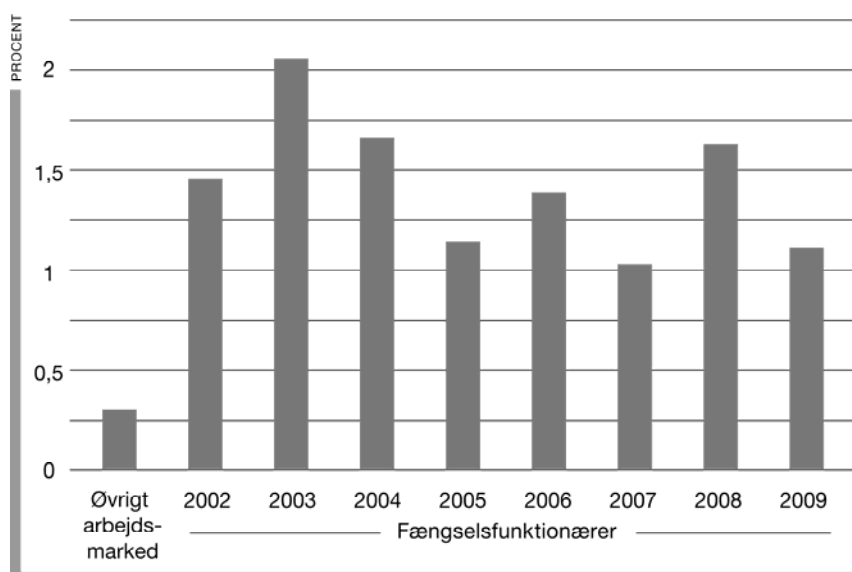
Fængselsbetjente har tre gange så stor risiko for at blive slidt ned end ansatte på det øvrige arbejdsmarked

Antallet af nedslidte fængselsbetjente faldt i 2009 i forhold til året før, men niveauet er stadig langt højere end på det øvrige arbejdsmarked. I løbet af året forlod 35 fængselsbetjente tjenesten i utide på grund af helbredet. Det svarer til 1,1 procent af alle fængselsbetjente.

Landets fængselsbetjente befinder sig altså fortsat i en højrisikogruppe for nedslidning. Risikoen for nedslidning er mere end tre gange så stor som på det øvrige arbejdsmarked, hvor 0,3 procent af de beskæftigede årligt bliver førtidspensioneret ifølge tal fra Ankestyrelsen.

Samtidig er fængselsbetjente relativt unge, når de må forlade arbejdsmarkedet på grund af dårligt helbred. Gennemsnitsalderen var kun 45 år i 2009.

Figur 6. Årets helbredsbedingede afskedigelser



Kilde: Indberetninger af helbredsbedingede afskedigelser samt tal for kommunale tilkendelser af førtidspensionering i 2008 fra Ankestyrelsen.

En undersøgelse fra Arbejderbevægelsens Erhvervsråd konkluderede i marts 2008, at fængselsfunktionærer er en af landets mest udsatte jobfunktioner. Undersøgelsen – som baserede sig på statistik fra Det Nationale Forskningscenter for Arbejdsmiljø – viste blandt andet, at jobbet som fængselsfunktionær hører til blandt de jobtyper med de største følelsesmæssige belastninger i landet.

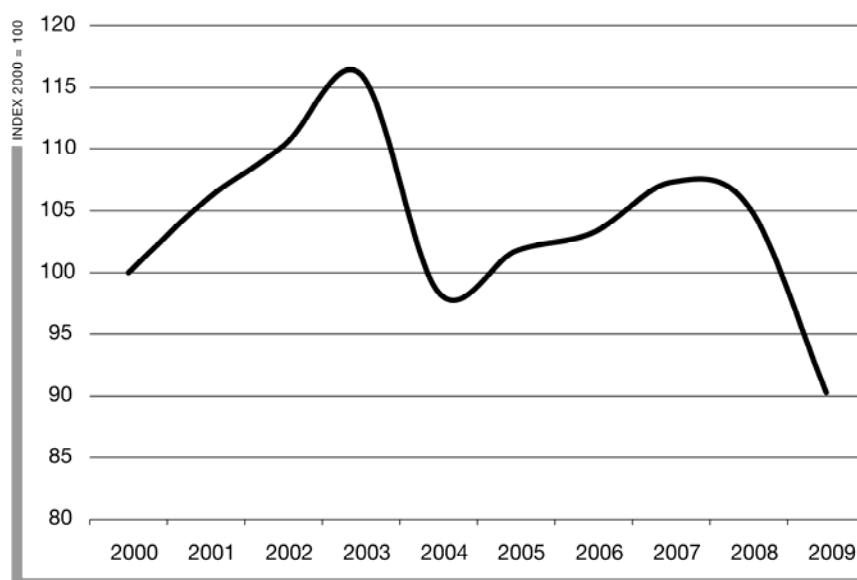
Personalets sygefravær falder

Langt færre langtidssygedage

Fængselsbetjentenes sygefravær er faldet markant i 2009. Det gennemsnitlige antal sygedage i 2009 endte på 18,5 dage pr. medarbejder. Det er 3,1 dage færre end i 2008, hvor sygefraværet var 21,6 dage pr. medarbejder.

Det er langtidssygefraværet – det vil sige sygeforløb over 27 dage – som er den primære årsag til, at det samlede sygefravær falder. Det gennemsnitlige antal langtidssygedage pr. medarbejder er således faldet fra 13,4 dage i 2008 til 10,4 dage i 2009. Et fald på 22 procent. Det øvrige sygefravær er i samme periode kun faldet fra 8,2 dage til 8,1 dage.

Figur 7. Sygdomsudvikling for fængselsfunktionærer



Note: Index 100 = 20,5 dage.

Der kan være to årsager til det store fald i langtidssygedage. Enten kommer de langtidssyge medarbejdere hurtigere tilbage i job, eller også bliver de hurtigere afskediget.

Sygefraværet for fængselsfunktionærene er stadig omkring 50 procent højere end sygefraværet for statens øvrige medarbejdere.