

# VELKOMMEN TIL FÆNGSELSFORBUNDET



**VELKOMMEN TIL FÆNGSELSFORBUNDET**

Som ny medarbejder i Kriminalforsorgen byder vi dig velkommen i Fængselsforbundet. Fængselsforbundet er den fagforening, der varetager det uniformerede personales interesser.

Vi har lavet denne velkomstpjece for at præsentere os selv og give dig nogle informationer, som har betydning for dit medlemskab af Fængselsforbundet og dit ansættelsesforhold i Kriminalforsorgen. Mappen indeholder langt fra alt det, du er nødt til at vide, så derfor vil du også få en mængde information af Direktoratet for Kriminalforsorgen, din lokale ledelse og din lokale tillidsrepræsentant på dit nye tjenestested.

Kim Østerbye

Forbundsformand

Fængselsforbundet I Danmark



**INDHOLDFORTEGNELSE**

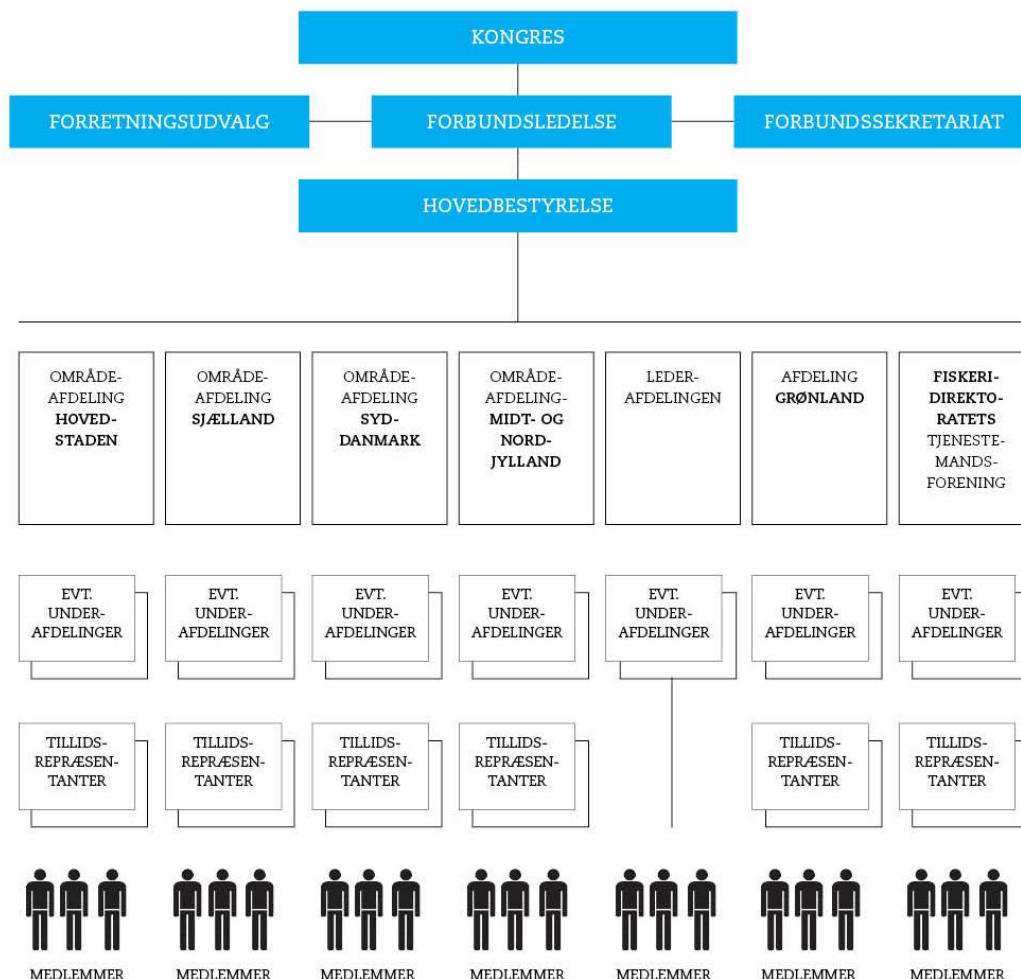
Fængselsforbundet .....	4
Forbundskontoret.....	6
Information fra Fængselsforbundet.....	7
Kontakt til Fængselsforbundet .....	7
Tillidsrepræsentanter .....	7
Arbejdsløshedskasse 'Min A-kasse' .....	7
Lønforhold.....	7
Gruppelivsordninger.....	8
Behandlings- og sundhedsforsikring.....	8
Anmeldelse af arbejdsskader .....	9
Bisiddevirksomhed.....	10
Advokatbistand .....	10
Voldsoffercirkulæret (hærværk mod private ejendele) .....	10
Arbejds miljø og sikkerhedsarbejde .....	11
Private forbindelser med indsatte .....	11
Tjenestemændenes Låneforening .....	11
Tjenestemændenes forsikring .....	11
Forbrugsforeningen.....	12
Takstblad – 2016 .....	13

**FÆNGSELSFORBUNDET**

Fængselsforbundet er en organisation uden en partipolitisk tilknytning. Vi organiserer det uniformerede personale i Kriminalforsorgen. Det er blandt andet fængselsbetjentelever, fængselsbetjente, værk mestre, institutionschefer, enhedschefer, enhedsledere, afdelingsledere, overvagt mestre, arrestforvarere samt personalet i anstalterne i Grønland og i arresthuset på Færøerne. Endvidere er Fiskeridirektoratets Tjenestemandsforening en afdeling under Fængselsforbundet.

Forbundet ændrede i 2015 sin organisation, så den er opbygget efter kongressen, forbundsledelsen, forretningsudvalget, hovedbestyrelsen, syv afdelinger samt et korps af lokale tillidsfolk.

FÆNGSELSFORBUNDETS  
NYE STRUKTUR

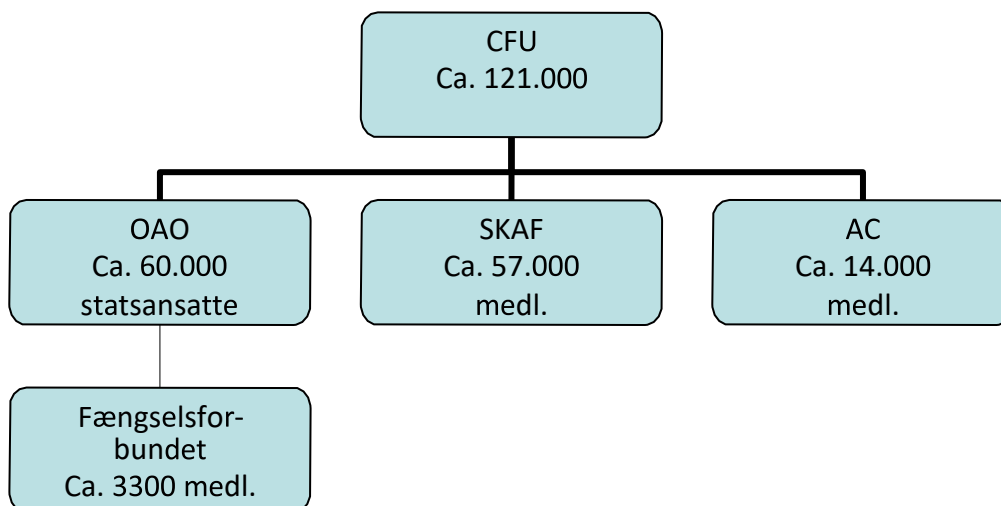


Der er cirka 3.300 medlemmer ansat i den uniformerede gruppe Fængselsforbundet, som dermed er den største personaleorganisation i Kriminalforsorgen. I Fiskeridirektoratets Tjenestemandsförening er der omkring 80 medlemmer.

Fængselsforbundet, som har eksisteret siden 1913, arbejder for at sikre vores medlemmer så gode løn- og arbejdsvilkår som muligt, ligesom vi yder støtte til medlemmer ved forskelligartede faglige problemer. Forbundet deltager tillige løbende i den kriminalpolitiske debat, for at søge indflydelse og påvirke politiske initiativer til gavn for medlemmerne.

Beslutninger træffes på kongressen, i forbundsledelsen, forretningsudvalget og hovedbestyrelsen. Hovedbestyrelsesmøder holdes to gange årligt og består af forbundsledelsen samt bestyrelsesmedlemmer fra områdeafdelingerne. Forretningsudvalget mødes cirka ti gange om året med deltagelse fra fire områdefællestillidsrepræsentanter, formanden for lederafdelingen samt forbundsledelsen. Kongressen holdes hvert fjerde år, og i den deltager et antal delegerede i forhold til afdelingernes antal medlemmer.

Fængselsforbundet er medlem af Offentligt Ansattes Organisationer (OAO), som er den største af de statslige hovedorganisationer. OAO er medlem af Centralorganisationernes Fælles Udvalg (CFU), der forhandler overenskomster og andre overordnede aftaler. Nedenfor kan du se en skematisk opbygningen af din faglige organisation.



#### FORBUNDSKONTORET

Adresse: Ramsingsvej 28A, st. th.

2500 Valby

Telefon: 72559976

Mail: [ff@faengselsforbundet.dk](mailto:ff@faengselsforbundet.dk)

Åbningstider: Mandag, tirsdag og torsdag kl. 9.00-15.00

Fredag kl. 9.00-14.00

Onsdag er telefonerne lukkede

**FORBUNDSKONTORET**

Fængselsforbundets daglige ledelse udgøres af forbundsformanden og forbundssekretærer. På forbundskontoret er der desuden ansat en sekretariatschef, to sekretærer, en kommunikationschef og en kommunikationsmedarbejder.



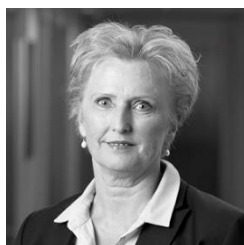
*Forbundsformand*  
Kim Østerbye



*Forbundssekretær*  
Rene Larsen



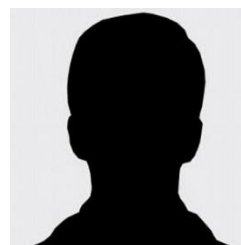
*Forbundssekretær*  
Bo Yde Sørensen



*Forbundssekretær*  
Bente Benderska



*Forbundssekr. (fung.)*  
Mette F. Nielsen



*Forbundssekretær*  
Vakant



*Sekretariatschef*  
Samira K. Thrane



*Sekretær*  
Birthe Larsen



*Sekretær*  
Pia Lilja



*Kommunikationschef*  
Søren Gregersen



*Kommunikations-  
medarbejder*  
Kristian Westfall

## INFORMATION FRA FÆNGSELSFORBUNDET

Fængselsforbundet udgiver medlemsbladet FÆNGSELSFUNKTIONÆREN. Bladet udkommer seks gange om året i papirform og sendes til alle medlemmer. Bladet udkommer desuden ugentlig i elektronisk form. Læs bladet og andre nyheder på [www.faengselsforbundet.dk](http://www.faengselsforbundet.dk). Her kan du også finde information om forbundets organisering, vedtægter, aktuelle satser for løn- og pension etc. Du kan tilmelde dig vores nyhedsbrev på vores hjemmeside. Endelig kan du også følge forbundets arbejde og deltage i debatten på Facebook, Twitter og Instagram.

## KONTAKT TIL FÆNGSELSFORBUNDET

Alle henvendelser til Fængselsforbundet skal ske via din lokale tillidsrepræsentant, som vil videresende din henvendelse, såfremt han ikke selv kan svare dig. Der kan du som oftest få svar på dine spørgsmål og opståede problemer. Hvis en sag skal forelægges forbundet, sker det via områdeafdelingen. Forbundskontoret behandler som altovervejende hovedregel ikke henvendelser direkte fra medlemmer.

Fængselsforbundet yder kun bistand til forhold, der vedrører dit ansættelsesforhold i Kriminalforsorgen. Forbundet yder derfor ikke støtte i sager, der måtte have forbindelse til et evt. bi-job uden for Kriminalforsorgen.

## TILLIDSREPRÆSENTANTER

I forbindelse med det første skolemodul bydes du velkommen i Fængselsforbundet af en af forbundssekretærerne fra Forbundskontoret. Vi vil orientere dig om forbundet og vores arbejde. Her vil du kunne indmelde dig i Fængselsforbundet, ligesom du vil blive vejledt i indmeldelse eller overflytning til arbejdsløsheds-kassen (Min A-kasse). Efter indmeldelse i Fængselsforbundet står de lokale tillidsrepræsentanter til rådighed med hjælp og vejledning, hvis der skulle opstå problemer.

## ARBEJDSLØSHEDSKASSE MIN A-KASSE

Fængselsforbundet har et samarbejde med *Min A-kasse*. Min A-kasse har til huse på Ramsingsvej 28 A, 1. th, 2500 Valby. Tlf. 7012 3782 Mail: [minakasse@minakasse.dk](mailto:minakasse@minakasse.dk).

A-kassens åbningstider:

Mandag og tirsdag fra kl. 9.30 - 14.00. / Onsdag lukket / Torsdag fra kl. 9.30 - 17.30 / Fredag fra kl. 9.30 - 13.00.

Optagelse eller overflytning skal ske direkte til A-kassen. Hvis du allerede er medlem af en A-kasse, skal du overføres til Min A-kasse, og det er meget vigtigt at kontrollere, at du bliver OVERFØRT. Du skal ikke udmeldes af din gamle A-kasse og indmeldes i Min A-kasse. Hvis dette sker, mister du dine opnåede rettigheder til at modtage ydelser.

## LØNFORHOLD

Under den 3-årige uddannelse vil du modtage SU i de perioder, hvor du er på skole samt i de uger, der er virksomhedsforlagt undervisning. Du kan få nærmere information på Kriminalforsorgens Uddannelsescenter.

I de perioder hvor du er i praktik i fængslerne, modtager du fuld løn. Lønnen udbetales bagud indtil fastansættelsen, hvorefter du bliver forudlønnet. Alt praktisk vedrørende din løn, administreres af dit lokale tjenestesteds bogholderi eller økonomikontor.

Du er tillige omfattet af aftalen om nyt lønsystem for tjenestemænd i Kriminalforsorgen under Fængselsforbundet i Danmarks forhandlingsområde. Lønsystemet består af en basisløn og en tillægsdel. Som fængselsbetjentelev aflønnes du efter løngruppe 1 og ved fastansættelsen aflønnes du efter løngruppe 2. Basislønnen er opdelt i 2 satser for henholdsvis en sats for hovedstaden (København og Nordsjælland) og en for provinsen (øvrige Danmark).

Som værkmaster elev aflønnes du efter løngruppe 2, hvis du ikke har en relevant faglig uddannelse, og løngruppe 3, hvis du har en relevant faguddannelse.

Ud over lønnen får du særlige ydelser for at arbejde på ubekvemme tidspunkter – typisk af-ten/nat/søn-og helligdage. Satsene fremgår også af lønoversigten på forbundets hjemmeside.

Vi anbefaler, at du sætter dig ind i reglerne om forudbetaling af overarbejde og betaling for andet arbejde, idet det kan påvirke vilkårene for at modtage SU samt det reducerede A-kasse kontingent.

## **GRUPPELIVSORDNINGER**

Som ansat i Kriminalforsorgen og medlem af Fængselsforbundet, er du omfattet af to gruppe-livsordninger. Som ansat i Kriminalforsorgen er du omfattet af Gruppelivsaf-tale nr. 85034 mellem Finansministeriet, Centralorganisationernes Fællesudvalg og Forenede Gruppeliv. Ordningen har en dødsfaldsdækning på kr. 370.000,00 + børnesum på kr. 30.000,00 for gruppemedlemmer som efterlader børn under 21 år. Derud-over er der en dækning på kr. 100.000,00 ved kritisk sygdom. Ved børn under 18 år er der en dækning på kr. 50.000,00 ved kritisk sygdom.

I skrivende stund er der uklarhed om, hvorvidt du er dækket af Gruppelivsaf-tale nr. 85034 i SU- perioderne. Orienter dig hos administrationen på dit tjenestested.

Som medlem af Fængselsforbundet er du tillige omfattet af Gruppelivsaf-tale nr. 89067 mellem Fængselsforbundet og Forenede Gruppeliv med en dødsfaldsdækning på kr. 150.000,00.

I SU-perioderne er du omfattet af Gruppelivsaf-tale nr. 89067, idet Fængselsforbundet indbetaler kontingentet.

På hjemmesiden [www.fg.dk](http://www.fg.dk) kan du læse om de nærmere regler omkring kritisk sygdom, præmiefritagelse, udbetaling og fortsættelsesforsikring, ligesom du kan læse om, hvordan du skal forholde dig, hvis du ønsker at begunstige en anden end dine retsmæssige arvinger.

## **BEHANDLINGS- OG SUNDHEDSFORSIKRING**

Fængselsforbundets medlemmer kan tilkøbe sig en behandlingsgaranti, der sikrer behandling eller operation på privathospital indenfor 10 dage. Fængselsforbundet har gennem forsikrings- mæglerfirmaet Willis I/S indgået aftale med Privathospitalet Mølholm i Vejle – med en mindre filial i København – om en behandlings- og sundhedsforsikring.



Privathospitalet Mølholm er ejer af Mølholm Forsikring. Dette indebærer, at forsikrings-selskabet kan garantere, at en behandling eller et operativt indgreb finder sted indenfor 10 hverdage efter, at den endelige diagnose er stillet. Forsikringen kan tegnes af alle forbundets medlemmer, og kan endvidere udvides til også at omfatte ægtefælle eller samlever samt børn under 21 år.

Diagnoser, som er stillet før forsikringens ikrafttræden, er ikke dækket af forsikringen. Ligeledes er senere tilkomne følgetilstande til de stillede diagnoser heller ikke dækket. Når den forsikrede har været omfattet af gruppeforsikringen i 1 år, er sygdomme og lidelser opstået før forsikringstiden dog også omfattet.

Forsikringen kan ved pensionering videreføres til det 70. år med uændret præmie. Ved udtræden af Fængselsforbundet, det være sig i forbindelse med fratædelse fra Kriminalforsorgen eller ved orlov ophører forsikringen, men det vil dog være muligt at tegne en fortsættelsesforsikring med en præmie, som aftales særskilt med Forsikrings-selskabet.

Hvis du ønsker at tilmelde dig forsikringen, kan det ske ved udfyldelse af en tilmeldingsblanket. Tilmeldingsblanketten kan du finde på Fængselsforbundets hjemmeside. Blanketten skal sendes til Fængselsforbundet i udfyldt stand.

## **ANMELDELSE AF ARBEJDSKADER**

Hvis du bliver udsat for en ulykke i tjenesten eller pådrager dig en erhvervsbetinget lidelse, skal det anmeldes til Arbejdstilsynet og Arbejdsskadesstyrelsen. Anmeldelsen foretages ved at udfylde en tilskadekomstblanket, som du kan få af den lokale ledelse. Du kan få hjælp af din tillidsrepræsentant eller arbejdsmiljørepræsentant.

I henhold til Arbejdsskadeforsikringsloven har arbejdsgiveren pligt til at anmelde ulykker. Praktiserende læger og speciallæger har pligt til at anmelde, hvis de mener, at der kan være tale om en erhvervsbetinget lidelse. Du selv, din arbejdsmiljørepræsentant, fagforeningen eller andre kan også anmelde en arbejdsskade. Vær dog opmærksom på, at det koster et administrationsgebyr at anmelde en arbejdsskade. Administrationsgebyret bliver din arbejdsgiver eller dennes forsikringsselskab pålagt at betale. Du skal derfor ikke afholde dig fra at anmelde en skade, fordi der skal betales et administrationsgebyr.

Det er vigtigt, at man på blanketten krydser af, om man ønsker sagen behandlet med henblik på eventuel erstatning. Hvis man krydser i "Nej" rubrikken, videresendes blanketten ikke til Arbejdsskadestyrelsen, men bliver lagt i personalesagen og vil således ikke kunne føre til erstatning for varigt mén efter skaden, andre erstatninger, dækning af udgifter til lægebehandling eller medicin m.v. Fængselsforbundet anbefaler derfor, at man krydser af i "Ja" rubrikken, og at man samtidigt giver Arbejdsskadestyrelsen samtykke til at indhente og videregive oplysninger til brug for sagens behandling.

Derudover er det meget vigtigt at beskrive hændelsesforløbet så fyldestgørende som muligt. En ulykke defineres i arbejdsskadeforsikringsloven som: "en tilfældig, af den forsikredes vilje uafhængig, pludselig udefra kommende indvirkning på legeme, som har en påviselig beskadigelse af dette til følge". Er du i tvivl, så kontakt din lokale tillidsmand og eventuelt din arbejdsmiljørepræsentant.

Arbejdsulykker skal anmeldes snarest muligt og senest 9 dage efter skaden er sket – undtaget fra denne 9-dages regel er skader der har medført sygefravær i mere end 5 uger. Her skal skaden senest anmeldes på 5-ugers-dagen for skadens indtræden. Hvis skaden først viser sig på et senere tidspunkt, skal skaden som hovedregel anmeldes senest et år efter ulykken er sket.

Anmeldte arbejdsskader kan genoptages indenfor fem år efter skaden er sket, hvis der er en væsentlig forværring af skaden.

Det er meget vigtigt, at der udfyldes en blanket til Arbejdsskadestyrelsen – det er ikke nok at udfylde skemaet der omhandler "Tilskadekomst i tjenesten". Du kan give fuldmagt til Fængselsforbundet i arbejdsskadesager.

## **BISIDDERVIRKSOMHED**

Ifølge tjenestemandsløven er du som tjenestemand i statens tjeneste underlagt en række pligter som eksempelvis arbejdspligt, tavshedspligt, vidnepligt, lydighedspligt m.v.

Hvis ansættelsesmyndigheden skønner, at en tjenestemand har overtrådt disse regler eller regler i straffelovgivning og særlovgivning samt de af Kriminalforsorgen fastsatte interne regler m.v., kan ansættelsesmyndigheden tage skridt til at indlede en disciplinærsag/tjenestemandssag mod den pågældende.

Som udgangspunkt kan man herefter forvente, at blive indkaldt til en tjenstlig samtale, herunder en tjenstlig afhøring. I de fleste af disse situationer vil man kunne møde med en bisidder, som kan bistå én ved samtalen eller afhøringen. Bisidderen kan eksempelvis være en advokat, en tillidsrepræsentant, den faglige organisation eller andre.

Den der forestår en samtale eller en afhøring – som normalt vil være en overordnet på tjenestestedet – må efter forvaltningsloven kun tilsidesætte valg af bisidder i tilfælde, hvor der kan henvises til væsentlige offentlige eller private interesser. Med andre ord bør forhørslederen kun undtagelsesvis nægte den pågældendes valg af bisidder.

Kommer man i en situation som beskrevet ovenfor, bør man således hurtigst muligt kontakte sin tillidsmand eller lokalafdelingsbestyrelsen. Der henvises i øvrigt til Kriminalforsorgens Administrative Regelsamling kapitel 6, hvor Kriminalforsorgens cirkulære om afvikling af tjenstlige samtaler og afhøringer m.v. er optrykt.

## **ADVOKATBISTAND**

Fængselsforbundet har mulighed for at yde medlemmerne advokatbistand, hvis der opstår situationer der kræver dette. Det kan være i forbindelse med f.eks. disciplinærsager eller straffesager, men også i andre tilfælde, hvor forbundet af principielle årsager vælger at dække udgifter til en advokat. Forbundet foretager en konkret vurdering i hvert enkelt tilfælde, og ofte bliver sagerne sendt til juridisk vurdering hos forbundets faste advokat, inden der træffes beslutning om sagsanlæg. Fængselsforbundet yder kun advokatbistand til forhold, som er opstået i forbindelse med tjenesten.

## **VOLDSOFFERCIRKULÆRET (HÆRVÆRK MOD PRIVATE EJENDELE)**

Som ansat i Kriminalforsorgen kan man komme i situationer, hvor der udøves hærværk mod ens private ejendele mens tingene er på eller ved tjenestestedet. Typiske sager omkring dette kan være hærværk mod ens private bil.

Kriminalforsorgen har fastsat retningslinjer for, hvorledes man skal forholde sig hvis en sådan situation opstår, og efter retningslinjerne skal en ansat som får stjålet eller ved hærværk får ødelagt private ejendele, der befinder sig på institutionens område, og

hvor det med fornøden sikkerhed må anses for godtgjort, at en indsat har begået forholdet, i samråd med institutionen straks anmelde sagen til politiet (inden 24 timer). Man skal herefter søge om erstatning hos Nævnet vedrørende erstatning til ofre for forbrydelser (Erstatningsnævnet).

Til brug for ansøgning om erstatning hos Erstatningsnævnet skal der anvendes et særligt skema, der kan rekvireres hos det lokale politi. Erstatningsnævnet skal have modtaget ansøgningen senest to år efter gerningstidspunktet. Hvis Erstatningsnævnet meddeler afslag på ansøgning om erstatning for skaden, forelægges erstatningsspørgsmålet med tjenestestedets indstilling for Direktoratet for Kriminalforsorgen til afgørelse.

## **ARBEJDSMILJØ OG SIKKERHEDSARBEJDE**

På alle Kriminalforsorgens tjenestesteder hvor forbundets medlemmer er repræsenteret, går vi aktivt ind i arbejdet med at tilvejebringe et godt og sikkert arbejdsmiljø. Har du spørgsmål vedrørende arbejdsmiljø, arbejdspladsvurdering eller arbejdsskader så kontakt arbejdsmiljørepræsentanten i dit område. Arbejdsmiljø er et højt prioriteret indsatsområde for Fængselsforbundet.

## **PRIVATE FORBINDELSER MED INDSATTE**

Som fængselsbetjent må du ikke indlade dig i økonomiske eller personlige forbindelser med nu- værende eller tidligere indsatte. Du må heller ikke modtage noget fra nu-værende eller tidligere indsatte. Du har som fængselsbetjent pligt til at indberette (til din nærmeste overordnede) hvis du har forbindelser af ovennævnte art.

## **TJENESTEMÆNDENES LÅNEFORENING**

Som tjenestemand kan du optage lån i Tjenestemændenes Låneforening, der afdrages ved løntræk. Som prøveansat kan der, efter sidste skoleophold i din prøvetid og mindst 1 års medlemskab af Fængselsforbundet, lånes op til kr. 25.000.

Efter fastansættelse kan der lånes op til ca. et halvt års grundløn. Du kan læse mere om lånetyper og afdragstid på [www.tjlaan.dk](http://www.tjlaan.dk)

Ansøgning om lån sker på et ansøgnings-skema, der udleveres af din lokale tillidsrepræsentant, eller som kan hentes på [www.tjlaan.dk](http://www.tjlaan.dk).

Det udfyldte skema skal altid afleveres udfyldt, underskrevet og bilagt lønseddel til din tillidsrepræsentant, som skal godkende ansøgningen og videresende den til Fængselsforbundet.

## **TJENESTEMÆNDENES FORSIKRING**

Gennem sit medlemskab af Forsikringsagenturforeningen, kan Fængselsforbundet tilbyde vores medlemmer adgang til at tegne forsikringer gennem Tjenestemændenes forsikring. Forsikringsdækningen hører til blandt markedets bedste, og der kan opnås store besparelser ved at samle sine forsikringer her. Præmierne opkræves i månedlige rater over lønnen.

Forsikringerne tegnes af et korps af forsikringstillidsmænd, der alle har hovederhverv

inden for de etater Forsikringsforeningen betjener. Ved at kontakte foreningens hovedkontor på Ramsingsvej 28, på Tlf: 70 33 28 28 kan du få oplyst, hvem der er forsikringstillidsmand netop i dit område. I øvrigt henvises til hjemmesiden [www.tjm-forsikring.dk](http://www.tjm-forsikring.dk)

## **FERIEBOLIGER**

Fængselsforbundet råder over to af Forsikringsagenturforeningens ferieboliger, der er beliggende henholdsvis ved Nr. Fjand i Vestjylland og i Kramnitze ved Rødby på Lolland.

Husene udlejes via forbundskontoret primært til medlemmer, der er kunder hos Tjenestemændenes Forsikring. Alle øvrige medlemmer af forbundet har mulighed for at komme i betragtning til ledige perioder i husene.

Du kan læse mere om sommerhusene og se billeder fra ferieboligerne på vores hjemmeside [www.faengselsforbundet.dk](http://www.faengselsforbundet.dk). Hvis du tilmelder dig vores nyhedsbrev, så bliver du også orienteret løbende om eventuelt ledige uger.

I ferieperioderne, hvor der ofte er flere ansøgere til hver uge, foretager forbundskontoret lodtrækning. Ansøgningsperiode og blanket bliver annonceret i fagbladet "Fængselsfunktionæren".

## **FORBRUGSFORENINGEN**

Forbrugsforeningen er organisationernes egen indkøbsforening, hvor statsansatte medlemmer kan foretage indkøb i en lang række forretninger inden for næsten alle brancher. Der tilskrives bonus hvert år i januar måned. Forbrugsforeningen er landets største indkøbsforening, og den har stor udbredelse geografisk. Man kan i foreningens indkøbsguide se hvilke forretninger i lokalområdet, der giver rabat til Forbrugsforeningens medlemmer.

Ordningen er nærmere beskrevet i det materiale, som du har fået udleveret ved indmeldelsen.

Indmeldelse sker til Forbrugsforeningen, Knabrostræde 12., 1210 K. Tlf: 33 13 88 22, på hjemmesiden [www.fbf.nu](http://www.fbf.nu) Du kan få yderligere information på [www.forbrugsforeningen.dk](http://www.forbrugsforeningen.dk).

**TAKSTBLAD – PR. 1. APRIL 2016**

*Kontingent til Fængselsforbundet\*:* 460,- kr. mdl.

Medlemmer af Fængselsforbundet er omfattet af gruppelevsordning – aftale nr. 89067

Ansatte i Kriminalforsorgen er omfattet af gruppelevsordning – aftale nr. 85034

*A-kasse for Min A-kasse\* (eksl. efterlønsbidrag):* 450,- kr. mdl.

*Mølholm Forsikring:* 2.599,- kr. årligt

\*Fradragsberettiget

---



Fængselsforbundet / Ramsingsvej 28A / 2500 Valby  
72 55 99 76 / ff@faengselsforbundet.dk