

Fakta om udviklingen i Kriminalforsorgen

Dette notat samler forskellige fakta¹ om udviklingen i Kriminalforsorgen.

Seneste nyt – pr. 24. januar 2005 – er:

- En dramatisk forøgelse af den gennemsnitlige ventetid. Senest offentliggjorte tal var ni måneder, nu er ventetiden på over 14 måneder. Stigningen er baseret på to forhold: Dels at ventetiden reelt er steget, og dels at man har omlagt statistikken, så den nu – i modsætning til tidligere – giver et mere retvisende billede af den reelle ventetid.
- At antallet af dømte, der venter på at afsone, er steget markant siden 2001, og er i 2004 højere end på noget andet tidspunkt siden 1996. Dermed er der flere dømte udenfor end indenfor murene.
- At belægningen i fængsler og arresthuse fortsat er ekstremt højt. I 2003 blev der sat rekord med et gennemsnitsbelæg på 96,5. Gennemsnitsbelægget i 2004 er foreløbig opgjort til 96,2. Ifølge den politiske aftale burde belægget begge år have været på 92 pct.

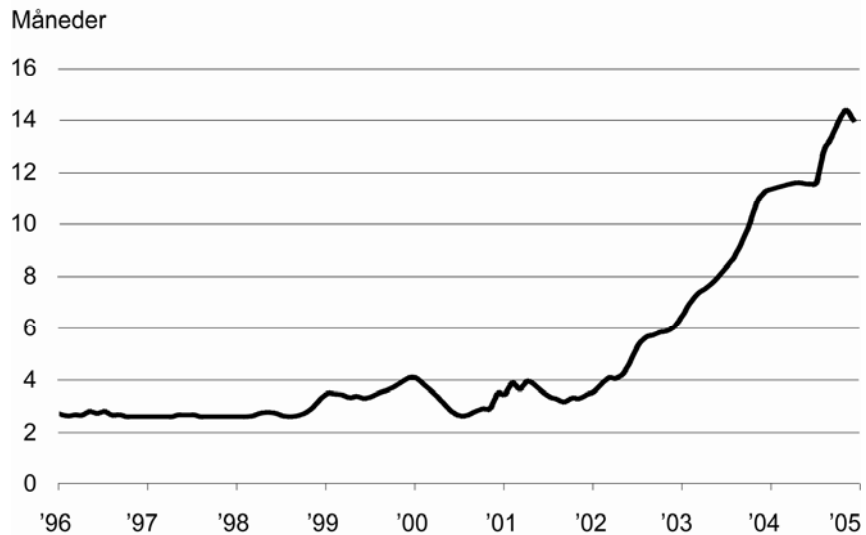
¹ Fakta bygger – med mindre andet er angivet – alene på informationer fra Direktoratet for Kriminalforsorgen. Oplysningerne er i vidt omfang indekseret startende i 1996. Dog for sygdom og nedslidning fra 1999, startåret for den forrige flerårsaftale.

Ventetid: Den tid den dømte venter på at afsone sin dom, er steget voldsomt de seneste år.

Ventetid – mere end 14 måneder i snit

Den gennemsnitlige tid, der ventes på at afsone en straf, er et udtryk for, hvor god balance der er mellem kapacitet og strafmasse (Der er tale om et gennemsnit for alle – på nær volds- og sexdømte, der ifølge loven skal straksafsone).

Figur 1. Ventetid



Note: Der er et statistikbrud i august 2004, hvor Direktoratet for Kriminalforsorgen omlagde statistikken fra "forventede" ventetider til "faktiske" ventetider. Den ny statistik er mere retvisende end den gamle, der her er kørt sammen med den nye ved at lægge 2,5 måneders normal ventetid til den tid, der tidligere har været indberettet, som den forventede ventetid. I dag er den faktiske ventetid fra dom til indsættelse opgjort. Figuren viser gennemsnittet for de enkelte måneder – rullende, sammenvejet med foregående og efterfølgende måned.

Figur 1 viser, at ventetiden de seneste tre år er vokset markant, og at den nu har slået en helt ny rekord: I slutningen af 2004 skulle dømte i gennemsnit vente mere end fjorten måneder på at afsone deres dom. Samme tid året før var ventetiden på 11 måneder, året før igen var den på seks måneder og i november 2001 knap tre måneder.

Den normale ventetid - den tid man normalt skal vente fra dom til indsættelse, hvis ikke fængslerne er overfyldte – ligger på cirka to en halv måned.

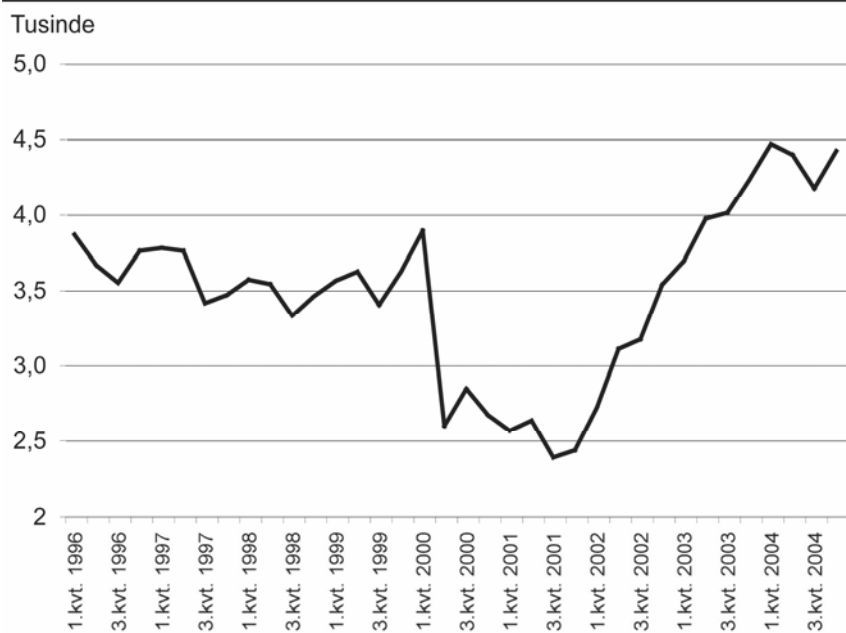
Flere udenfor end indenfor

**Venter på fængsel:
Antallet af ventere
var markant
højere i 2004, end
på noget andet
tidspunkt de
seneste ti år**

Antallet, der venter på at afsone straf i Kriminalforsorgen, giver et indtryk af, hvor god en balance der er mellem Kriminalforsorgens kapacitet og strafmassen.

Antallet, der venter på at afsone straf i Kriminalforsorgen, har været stigende siden 3. kvartal 2001, hvor knap 2.400 ventede på afsoning. I 2004 lå antallet af ventere på mellem 4.100 og 4.500, mens der i gennemsnit var 4.000 indsatte i landets fængsler og arresthuse.

Figur 2. Dømte, der venter på indsættelse



Note: Statistikken for antallet af ventere er blevet lagt om ultimo 2004. Alle tal i denne figur er udregnet efter den nye metode.

Selve køen af ventere – defineret som dømte på fri fod der på grund af pladmangel afventer indsættelse i enten fængsel eller arresthus – er noget mindre.

Ifølge Direktoratet for Kriminalforsorgen er det normalt, at ”ca. 2.600 dømte [venter] på indsættelse, blandt andet som følge af de almindelige regler, der gælder om tilsigelsesvarsel og adgangen til at søge om udsættelse med afsoning.” (Nøgletal, december 2004, Direktoratet for Kriminalforsorgen, Straffuldbyrdelseskontoret, Statistiksektionen)

Belæg: I 2003 og 2004 har belægget været ekstremt højt i forhold til tidligere år

Kapaciteten er voldsomt overudnyttet

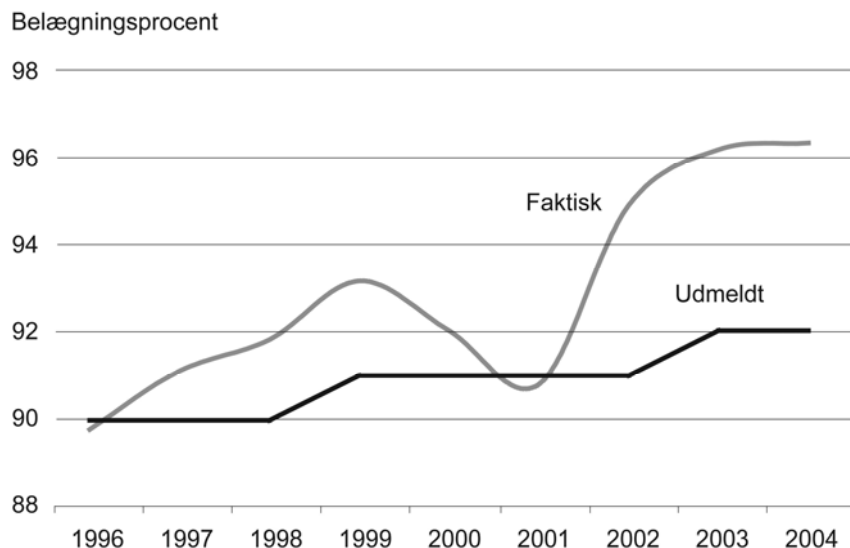
Belægget er et udtryk for, hvor mange af kriminalforsorgens pladser, der bliver udnyttet. Det udmeldte belæg er et udtryk for den besluttede udnyttelse af pladserne.

Som det fremgår af figur 3, har det faktiske belæg siden 1996 – med 2001 som undtagelse – været højere end udmeldt. I 2002 steg belægget til 95 pct., hvilket var en eksplosion i forhold til tidligere år. I 2003 steg belægget yderligere til 96,5 pct., og i 2004 har det gennemsnitlige belæg for de første elleve måneder af året været på 96,2 pct.

Partierne bag aftalen om kriminalforsorgens økonomi 2004-2007 har aftalt, at belægget i gennemsnit skal være på 92 pct. fra og med 2004. Ved forliget om finansloven for 2005 blev der afsat penge til at betale for overarbejde i forbindelse med overbelæg i 2005.

Overbelægget er skævt fordelt på Kriminalforsorgens institutioner, f.eks. har Københavns Fængsler gennem 2004 haft et belæg på 99,9 pct.

Figur 3. Så fyldte er fængslerne



Note: Ekskl. Sandholmlejren og Åbenrå asylafdeling. Belægningsprocenten for 2004 er opgjort den 28. november 2004.

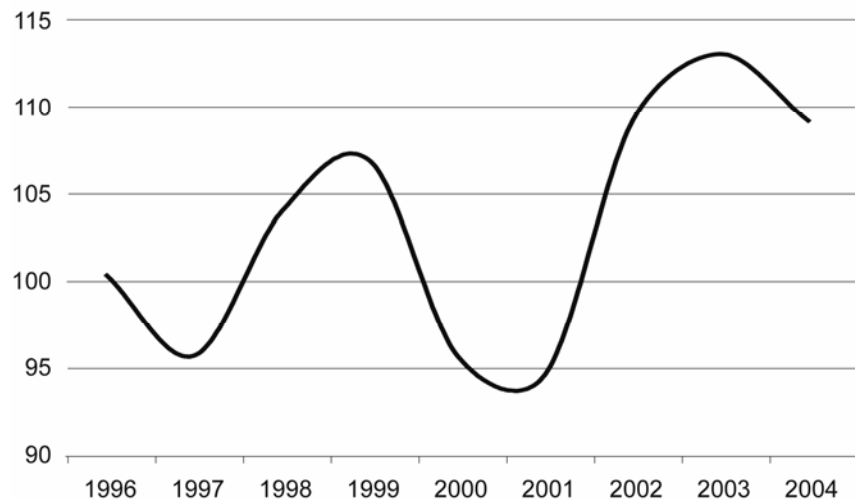
Mere frihedsberøvelse

Strafmasse: I 2003 blev der anmeldt flere strafmasse-måneder end tidligere år. 2004 ser ud til at udvise et lille fald i forhold til 2003

Den anmeldte strafmasse er et udtryk for, hvor mange måneders dom domstolene har dømt, og giver dermed en strømpil for hvilket pres, der kommer på systemet.

Figur 4. Strafmassemåneder

Index 1996 = 100



Note: 1996 = 53.297 måneder. 2004-tallene til og med november.

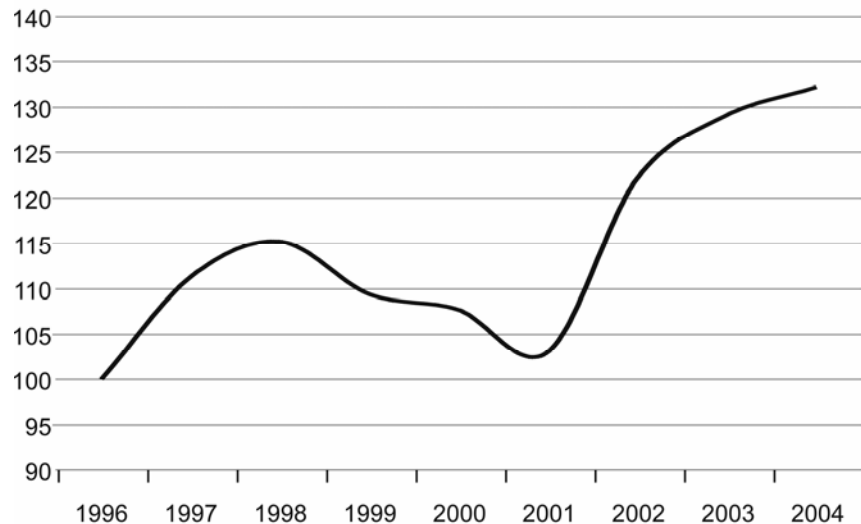
Som det fremgår af figur 4, blev der i 2003 sat rekord i anmeldt strafmasse. Der blev anmeldt 60.169 måneders straf i løbet af 2003, hvilket er det højeste antal siden 1996. I 2004 er tal til og med november tilgængelige, og de viser, at der tilsyneladende er sket en mindre opbremsning i forhold til året før.

Arrestanter: Det gennemsnitlige antal arrestanter er igen steget i 2004, og dermed ser det hidtidige rekordår 2003 ud til at blive slået.

Stadig flere varetægtsfængslede

Antal arrestanter er et udtryk for hvor mange, der gennemsnitligt er varetægtsfængslet og afventer en dom. Jo flere arrestanter, desto større pres på arresthusene.

Figur 5. Udviklingen i antal arrestanter (index 1996 = 100)



Note: 1996 = 826 arrestanter i gennemsnit. 2004 opgjort til og med den 28. november 2004, hvor gennemsnittet lød på 1.088.

Som det fremgår af figur 5, er der udsigt til at 2004 bliver et nyt rekordår med hensyn til antallet af arrestanter. I gennemsnit har der siddet 1.088 arrestanter i de danske arresthuse, hvilket er det højeste antal siden 1996. Der er tale om en stigning på 32 pct. i forhold til 1996.

Det betyder, at arresterne bliver udnyttet langt ud over det aftalte. F.eks. har Københavns Fængsler, der er normeret til en belægning på 92 pct., i 2004 gennemsnitlig været udnyttet med 99,9 pct. Desuden bliver Dansk Fængselsforbund jævnligt orienteret om tilfælde, hvor politiet opgiver varetægtsfængsling, fordi de lokale arresthuse er overfyldte, og det derfor vil kræve en meget lang transport for at finde en arrest med plads.

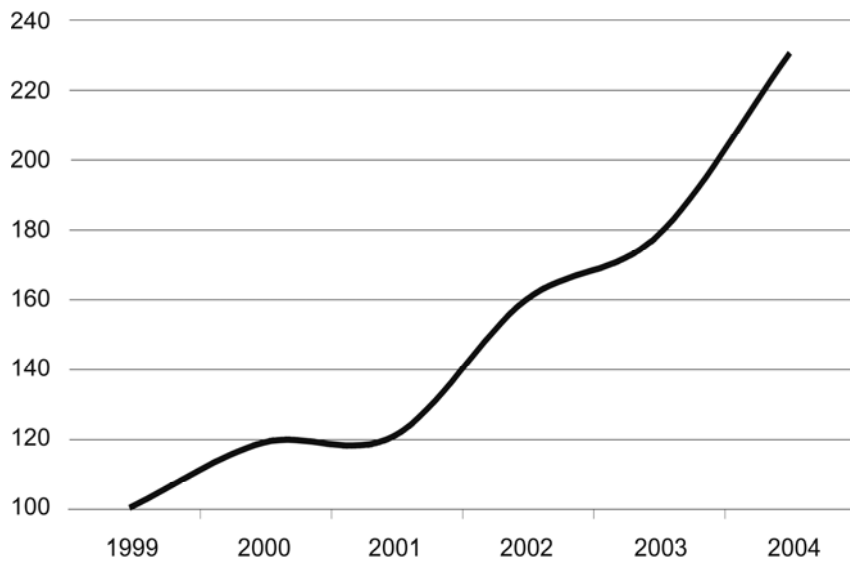
Flere overgreb imod funktionærer

Overgreb: Antallet af voldstilfælde, trusler og overgreb imod funktionærer er steget hvert år, de seneste fire år. Antallet af politianmeldelser stiger voldsomt.

Siden 1999 er der sket en stigning i antallet af registrerede overgreb imod fængselsfunktionærer – især antallet af trusler mod funktionærers førlighed, familie eller ejendom er vokset voldsomt.

Figur 6. Politianmeldelser

Index 1999 = 100



Note: 2004-tal omregnet til helårstal på baggrund af opgørelser til og med 3. kvartal

Statistikken for vold og trusler er omlagt i løbet af 2004, så det ikke mere er muligt at sammenligne årets tal bagud i tiden. Forklaringen er, at man nu – i modsætning til tidligere – også registrerer vold og trusler, der sker uden for tjenestestedet.

I stedet kan antallet af politianmeldelser tages som en indikator for, hvordan udviklingen er. Definitionen af, hvornår en sag politianmeldes, har ikke ændret sig, og det betyder, at et stigende antal politianmeldelser må ses som udtryk for et stigende antal volds- og trusselsepisoder. Som det fremgår af figur 6, er der en fortsat stigning i antallet af politianmeldelser.

Seks gange så mange førtidspensioneres på grund af helbredsbedingede afskedigelser

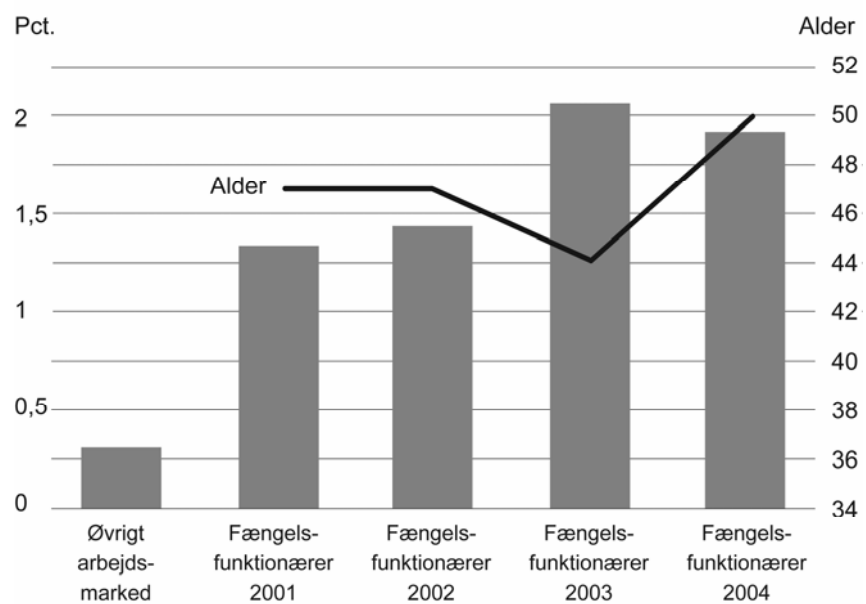
Nedslidning: Siden starten af 2004 er en funktionær blevet nedslidt hver uge – i en alder af 50 år i gennemsnit

Fængselsfunktionærer har en markant højere risiko end andre for at blive førtidspensioneret. Risikoen er seks gange så stor som på det øvrige arbejdsmarked – og den er tilsyneladende stigende.

Det fremgår af figur 7, at 0,33 pct. bliver førtidspensioneret hvert år på arbejdsmarkedet som helhed. Blandt fængselsfunktionærer nedslides langt flere – små to pct. af styrken blev det til sidste år.

2003 blev desværre et rekordår, hvad angår helbredsbedingede afskedigelser blandt fængselsfunktionærerne. 61 førtidspensioneringer blev det til. I 2004 er 52 funktionærer blevet afskediget af helbredsmæssige årsager.

Figur 7. Årets helbredsbedingede afskedigelser: Andel og alder



Kilde: Indberetninger af helbredsbedingede afskedigelser, samt Dansk Arbejdsgiverforenings Arbejdsmarkedsrapport 2001 (p78-79)

Sygdom: Sygefraværet er nu på vej ned, siden det i 2002 toppede på godt 24 dage pr. medarbejder om året.

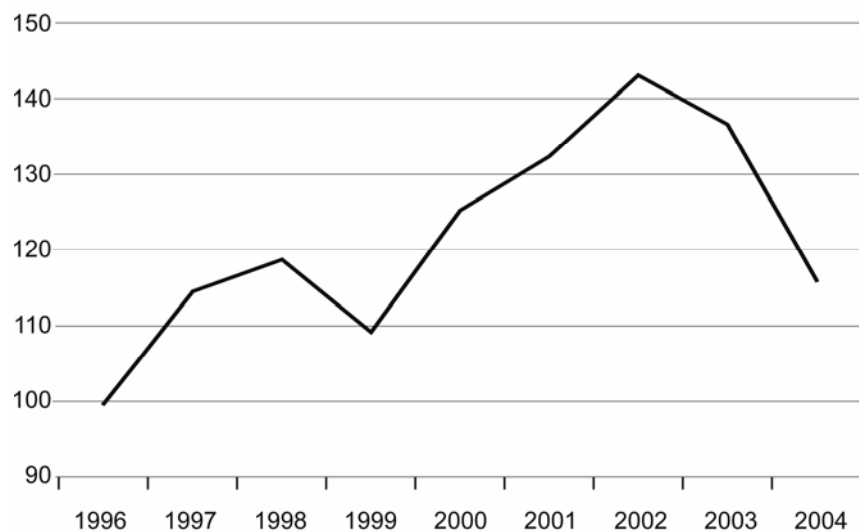
Personalet dobbelt så sygt som andre

I 1996 havde fængselsfunktionærerne i gennemsnit knap 17 sygedage. Siden er sygefraværet vokset markant frem til 2002, hvor den lå godt 40 pct. højere (godt 24 dage pr. medarbejder). Året efter faldt sygefraværet lidt, og i år bevæger den sig nedad igen – til knap 20 dage pr. år.

Til sammenligning var sygefraværet på DA/LO-området i 2003 knap ni dage ifølge DA's fraværstatistik 2003.

Det faldende sygefravær skal uden tvivl ses i lyset af, at der, som følge af kapacitetsudvidelser, i år er ansat næsten 500 nye unge fængselsfunktionærer. Det er en gruppe, der erfaringsmæssigt ikke har så meget sygefravær. Samtidig kan det spille ind, at ledelsen i kriminalforsorgen tilsyneladende er blevet hurtigere til at afskedige langtidssyge (se figur 7).

Figur 8. Sygdomsudvikl. for fængselsfunktionærer (indeks 1996 = 100)



Note: 2004-tal dækker hele året.