



# Fakta om udviklingen i Kriminalforsorgen

Dette notat samler forskellige fakta om udviklingen i Kriminalforsorgen.

Seneste nyt – november 2010 – er:

- Der er højt pres på Kriminalforsorgens kapacitet. Belægget i fængselscellerne er steget for tredje år i træk.
- Alle pladser er i brug i mange fængsler og arresthuse til trods for den politiske målsætning om kun at bruge 92 procent af pladserne.
- Antallet af varetægtsfængslede ligger på det højeste niveau i over 15 år.
- Samtidig har domstolene travlt med at idømme straf. Strafmassen – det samlede antal måneder som domstolene dømmer – ligger på det højeste niveau i over 15 år.
- Fængselsbetjentenes sygefravær stiger igen efter et fald i 2009.
- Mange fængselsbetjente forlader Kriminalforsorgen i utide på grund af dårligt helbred. Set over de sidste ti år er risikoen for at blive ramt af nedslidning fem gange højere end på det øvrige arbejdsmarked.

Dette notat bygger – med mindre andet er angivet – alene på informationer fra Kriminalforsorgens ledelsesinformationssystem (LIS).

## Belægget nærmer sig 100 procent

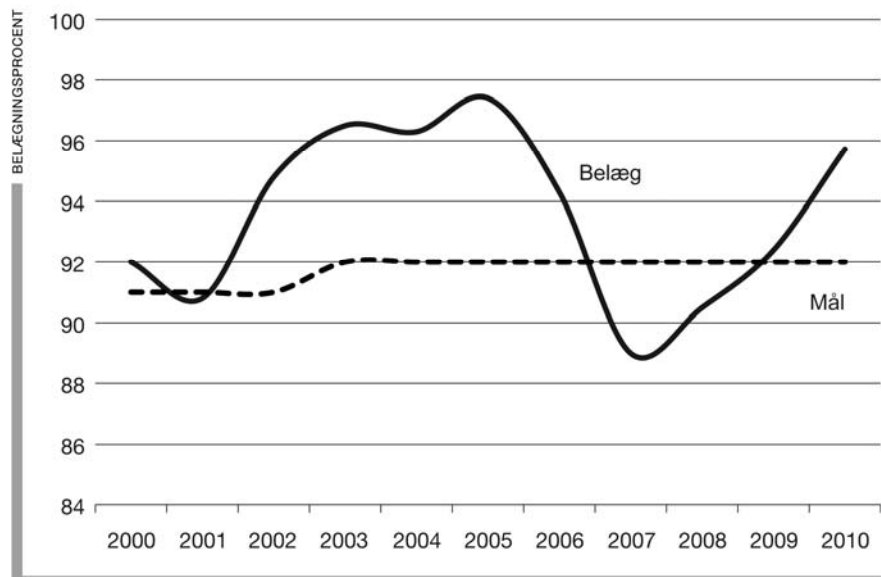
### Stort kapacitetspres

Belægget er et udtryk for hvor mange af Kriminalforsorgens pladser, der bliver udnyttet på fængselsgangen.

Det er besluttet fra politisk hold, at belægget maksimalt må ligge på 92 procent i gennemsnit. Denne målsætning bliver ikke indfriet i år. Den gennemsnitlige belægningsprocent i fængsler og arresthuse ligger i årets første ti måneder på 95,7 procent. Det er tredje år i træk, at belægget er steget.

Belægget er nu tilbage på samme høje niveau, som det var før politi- og domstolsreformen i 2007.

**Figur 1. Så fyldte er fængslerne**



Note: Den gennemsnitlige belægningsprocent i Kriminalforsorgen. Tallene for 2010 er opgjort for perioden 1. januar til 31. oktober 2010 og vægtet i forhold til samme periode i 2009.

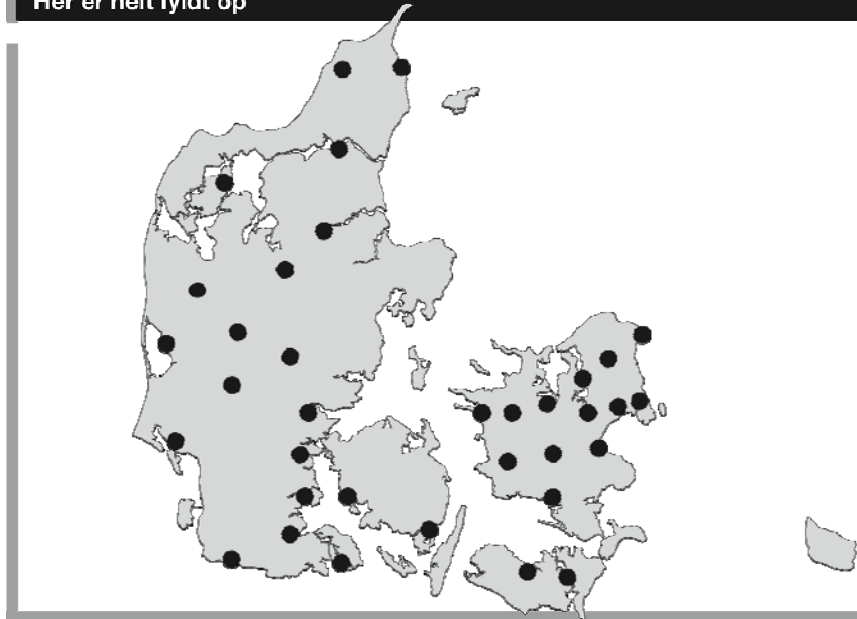
## Alt optaget

### Mange fængsler og arresthuse har 100 procent belæg

Når det gennemsnitlige belæg ligger tæt på 100 procent for hele året, så betyder det, at en lang række fængsler og arresthuse i perioder er helt fyldte.

Her er et øjebliksbillede fra den 1. november. Denne dag lå belægget på 100 procent eller mere i 35 ud af Kriminalforsorgens 49 fængsler og arresthuse.

#### Her er helt fyldt op



Note. Fængsler og arresthuse med 100 procent belæg 1. november 2010: Arresthuset i Frederikshavn, Arresthuset i Hjørring, Arresthuset i Aalborg, Arresthuset i Nykøbing Mors, Arresthuset i Hobro, Arresthuset i Viborg, Arresthuset i Holstebro, Arresthuset i Ringkøbing, Arresthuset i Herning, Statsfængslet ved Sønder Omme, Statsfængslet Midtjylland, Arresthuset i Vejle, Arresthuset i Esbjerg, Arresthuset i Kolding, Arresthuset i Haderslev, Arresthuset i Aabenraa, Arresthuset i Tønder, Arresthuset i Sønderborg, Arresthuset i Assens, Arresthuset i Svendborg, Arresthuset i Helsingør, Arresthuset i Hillerød, Arresthuset i Frederikssund, Københavns Fængsler, Anstalten ved Herstedvester, Arresthuset i Roskilde, Arresthuset i Holbæk, Statsfængslet i Jyderup, Arresthuset i Kalundborg, Arresthuset i Slagelse, Arresthuset i Ringsted, Arresthuset i Køge, Arresthuset i Næstved, Arresthuset i Nykøbing Falster og Arresthuset i Maribo.

## Strafmassen stiger fortsat

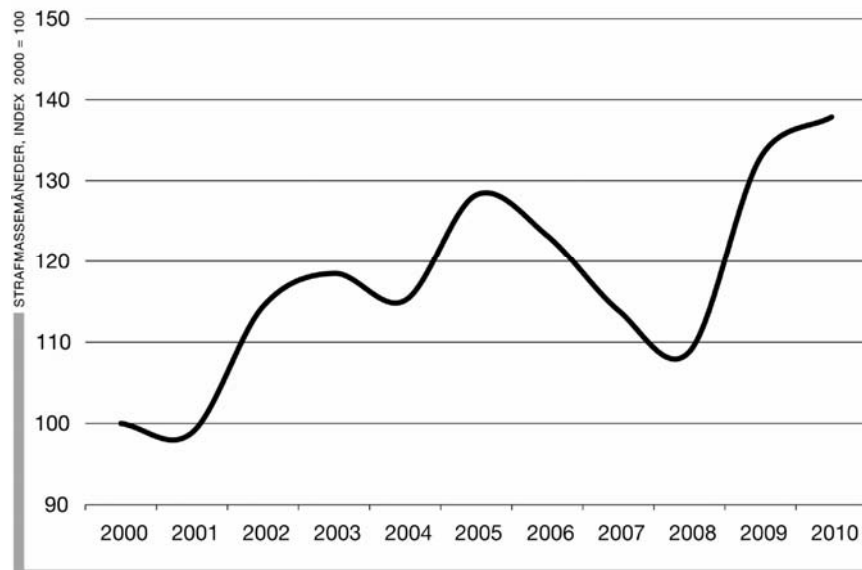
### Domstolene sætter ny rekord

Strafmasse er et udtryk for hvor mange måneders dom, domstolene har dømt, og den giver dermed en strømpil for hvilket pres, der kommer på systemet.

Alt tyder på, at straffmassen i år vil nå det højeste niveau i over 15 år.

Domstolene ser ud til at idømme 70.000 strafmåneder i 2010.

**Figur 3. Strafmassen**



Note: Index 100 = 50.787 måneder. Tallene for 2010 er opgjort for perioden 1. januar til 30. september 2010 og vægtet i forhold til samme periode i 2009.

## Rekordstort antal varetægtsfængslede

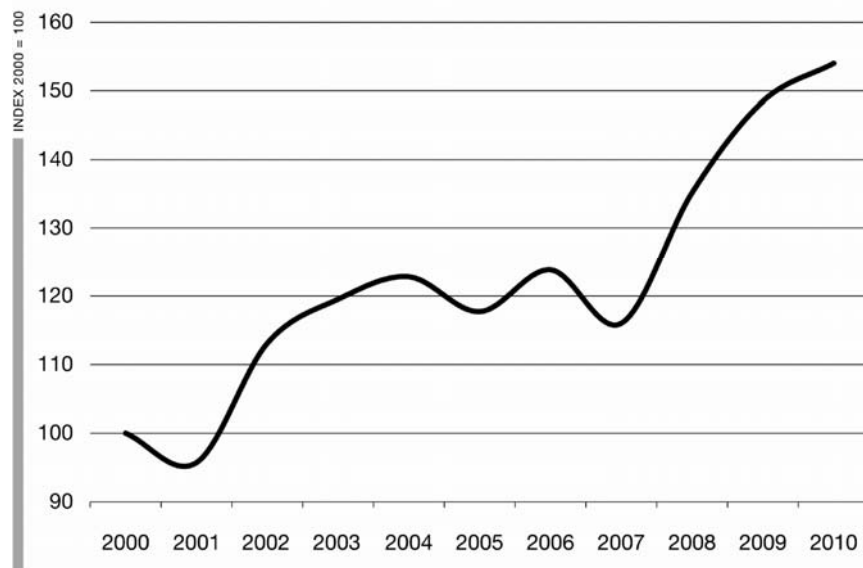
### Mange arrestanter

Antal arrestanter er et udtryk for, hvor mange der gennemsnitligt er varetægtsfængslede og afventer en dom. Jo flere arrestanter, desto større efterfølgende pres kommer der på fængslerne.

Antallet af varetægtsfængslede ligger på det højeste niveau i over 15 år.

I gennemsnit har der siddet 1.366 arrestanter hver dag i landets arresthuse i årets første ti måneder. Til sammenligning sad der 849 arrestanter hver dag i 2001. Det år, hvor den borgerlige regering trådte til.

**Figur 4. Udviklingen i antal arrestanter**



Note: Index 100 = 887 arrestanter i gennemsnit pr. dag. Tallene for 2010 er opgjort for perioden 1. januar til 31. oktober 2010.

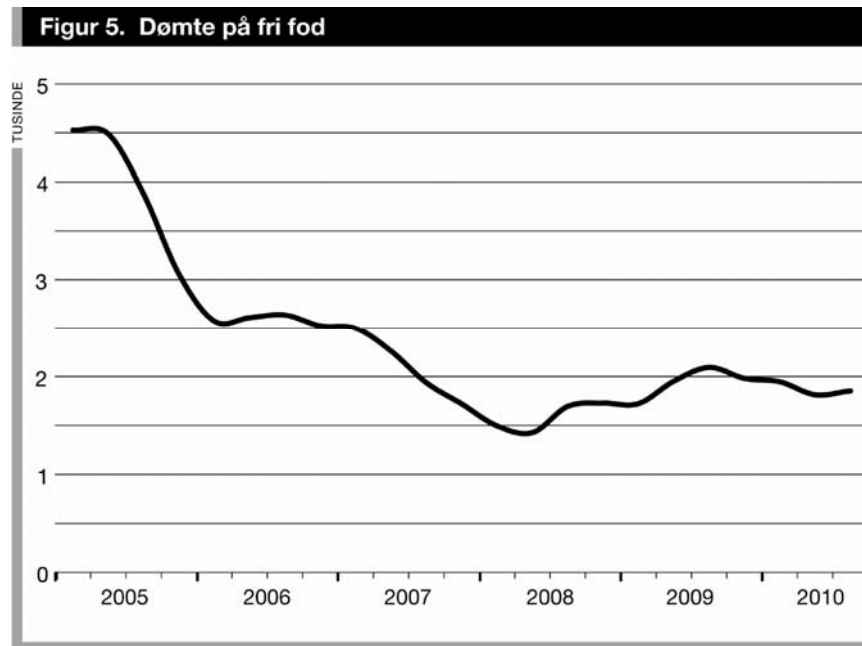
## Kort venterkø

### Få venter på at afsone

Antallet, der venter på at afsone straf i Kriminalforsorgen, giver et indtryk af, hvor god en balance der er mellem Kriminalforsorgens kapacitet og strafmassen.

I årets første tre kvartaler var der i gennemsnit 1.871 personer i køen. Til sammenligning var der i gennemsnit 1.937 i køen sidste år.

Niveauet er væsentligt lavere end tidligere. I 2005 var køen helt oppe på 4.500 personer.



Note: Ifølge Direktoratet for Kriminalforsorgen er det normalt, at cirka 2.600 dømte venter på indsættelse blandt andet som følge af de almindelige regler, der gælder om tilsigelsesvarsel og adgangen til at søge om udsættelse med afsoning.

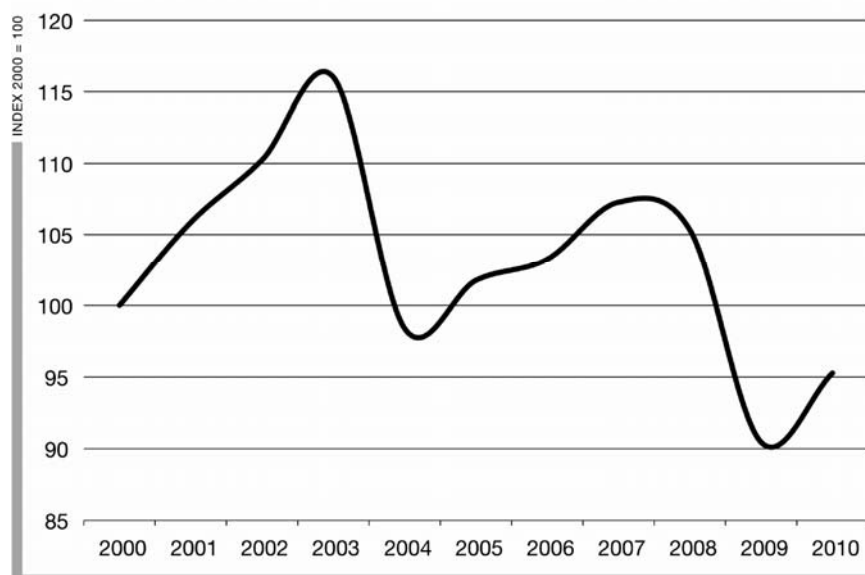
## Sygefraværet stiger igen

**Dobbelt så  
mange sygedage  
som statens  
øvrige  
medarbejdere**

Efter et stort fald i 2009 er sygefraværet blandt fængselsbetjentene igen på vej opad. Fortsætter den nuværende udvikling året ud, vil det gennemsnitlige antal sygedage for fængselsbetjentene ende på 19,5 dage i 2010. Det vil i givet fald være en dag flere end sidste år.

Antallet af sygedage er dobbelt så højt blandt fængselsbetjente som hos statens øvrige medarbejdere. Sygefraværet lå i gennemsnit på 8,9 sygedage i staten i 2009.

**Figur 6. Sygefravær blandt fængselsbetjente**



Note: Index 100 = 20,5 dage. Tallene for 2010 er opgjort for perioden 1. januar til 30. september 2010 og vægtet i forhold til samme periode i 2009.

## Mange nedslidte fængselsbetjente

### **Fængselsbetjente har fem gange så stor risiko for at blive slidt ned end ansatte på det øvrige arbejdsmarked**

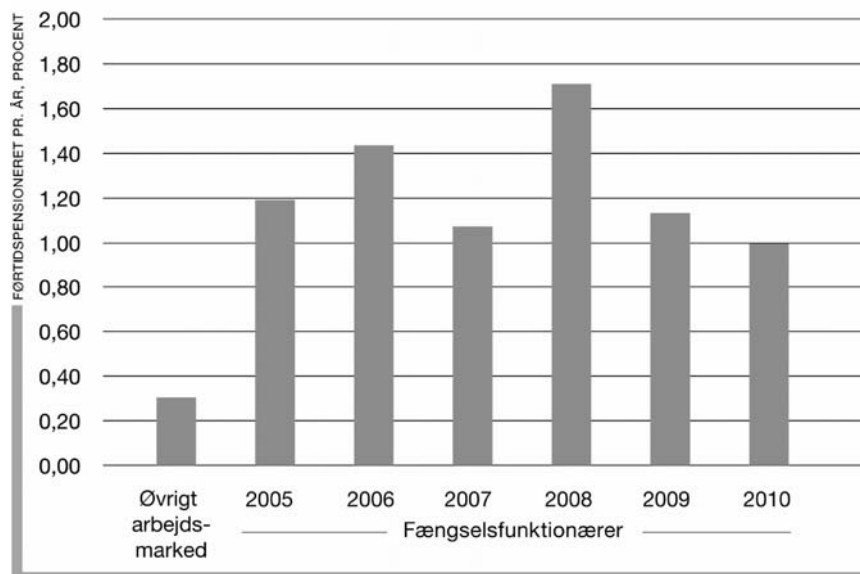
Der er fortsat mange nedslidte fængselsbetjente. I årets første ti måneder er 26 medarbejdere blevet varslet om, at de bliver afskediget på grund af dårligt helbred. Fortsætter denne udvikling resten af året vil 31 betjente blive afskediget i år.

Risikoen for at blive ramt af nedslidning er dermed fortsat meget høj. Gennem de sidste ti år har antallet af helbredsbedingede afskedigelser svinget mellem 30 og 65 betjente om året. Gennemsnittet ligger på 45 betjente. Det svarer til, at 1,5 procent af alle fængselsbetjente årligt forlader jobbet på grund af dårligt helbred.

Antallet af nedslidte er langt højere end på det øvrige arbejdsmarked. Ifølge tal fra Ankestyrelsen bliver 0,3 procent af de beskæftigede i Danmark årligt førtidspensioneret. Risikoen for førtidspension er altså fem gange større for fængselsbetjente end for andre erhvervsgrupper i Danmark.

Gennemsnitsalderen blandt de nedslidte har i de sidste ti år været 47 år.

**Figur 7. Årets helbredsbedingede afskedigelser**



Kilde: Indberetninger af helbredsbedingede afskedigelser til Fængselsforbundet samt Ankestyrelsens statistik for kommunale tilkendelser af førtidspensionering blandt beskæftigede i 2009.